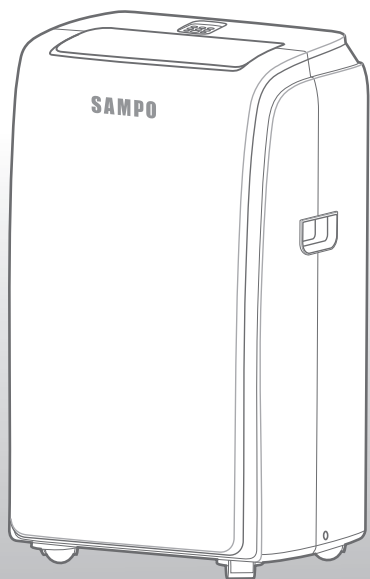


## 聲寶移動式冷氣機(家庭用)

適用機種

### AH-PC128A



### 目 錄

頁

安全注意事項 .....	1~2
各部位名稱 / 附屬品 .....	3~4
緊急處理方法 .....	4
安裝說明.....	5~6
運轉前的準備.....	7
善於使用節省能源.....	8
使用方法 .....	8~11
定時預約設定方法.....	12
其他使用方法.....	13~14
保養及清潔 .....	15
故障排除與售後服務.....	16~17
排水方法 .....	18
規格 .....	19

使用本產品前請先詳細閱讀本使用說明書，以便正確的使用本產品。  
請將本使用說明書放置在隨時可取用的地方。

隨同產品發行保證書，請於購買時注意索取並要求經銷商填妥購買日期及蓋店章，以確保您的權益。

# 安全注意事項(請務必遵守)

為了防止給使用者和他人造成意外的危害和財產的損害，請務必遵守下述事項。

■ 為加強提示下列各注意事項內容，將以下列標誌進行區分和說明：



## 警告

此標誌的意思指“有造成死亡或重傷的可能”。



## 注意

此標誌的意思指“有造成負傷或商品周圍財產損害的可能”。

■ 對於須遵守的內容種類，將以下列圖形符號來區分和說明(下列圖形符號為表示例)：



此圖形符號是指「禁止」之意。



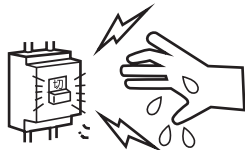
此圖形符號是指務必遵照指示，「強制」實行之意。



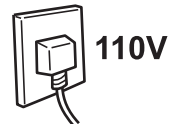
## 警告

### 使用電源

- 手濕時勿操作無熔絲開關啟動或關閉電源，防止觸電危險。



- 本機使用 110V/60Hz 標準電源，請使用冷氣機專用電路。本機請裝設動力線使用之無熔絲開關，其額定規格請參照第 19 頁欄內所載之規定。



### 有關電源線

- 勿使用破損電源線或再加工電源線。
- 不使用重複接線之電源線，避免接點有漏電、引發火災之虞。



- 長期不使用冷氣時，為了安全起見，請關閉無熔絲開關。
- 電源線破損時請洽詢購買商店或本公司服務中心。



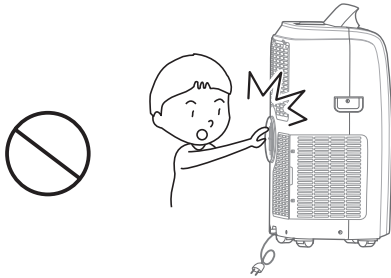
- 電源線不得拉扯，綑綁，重壓或加工。使用時插頭應完全插入插座。
- 本機之電源線採 Y 型連接，若有損壞請通知本公司服務中心派員更換，請勿私自更換。
- 溫度設定勿過低或長時間吹向人體將造成身體不適，尤其是幼兒及年老長者。
- 室內側防濕防塵等級為 IPX0，不適宜安裝於易濺水潮濕的地方。例如：洗衣間、浴室等...

# 安全注意事項(請務必遵守)

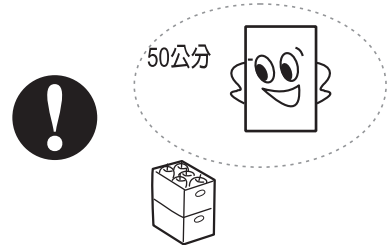


## 注意

- 為防止受傷，手指或棒狀物勿插入進風口內部。



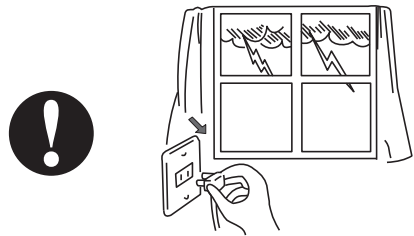
- 機體周遭 50 公分內應保持淨空，不可堆放物品，以免降低或阻礙空氣循環的效能。



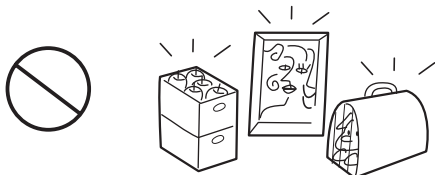
- 可燃性瓦斯遠離吸入、吹出口。
- 例如：髮膠、揮發性酒精等會產生易燃性瓦斯，請勿放置於冷氣機 1 米以內之距離以免引發火災，或造成機體變形、變色等。



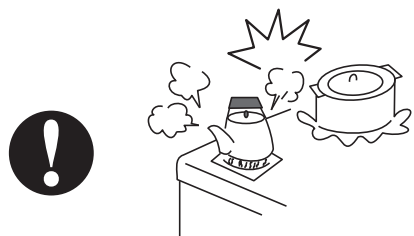
- 雷擊時注意事項。雷擊時，易造成迴路之損傷，屆時請關機並關閉電源。請勿觸摸冷氣機體以免因漏電導致觸電發生。



- 特殊用途請勿使用。
- 本冷氣機為一般家庭用途，特殊用途（例如電子機器、設備機器溫度之維持，食品、毛皮、美術、骨董、生物培養、栽培、飼養等）不適合。



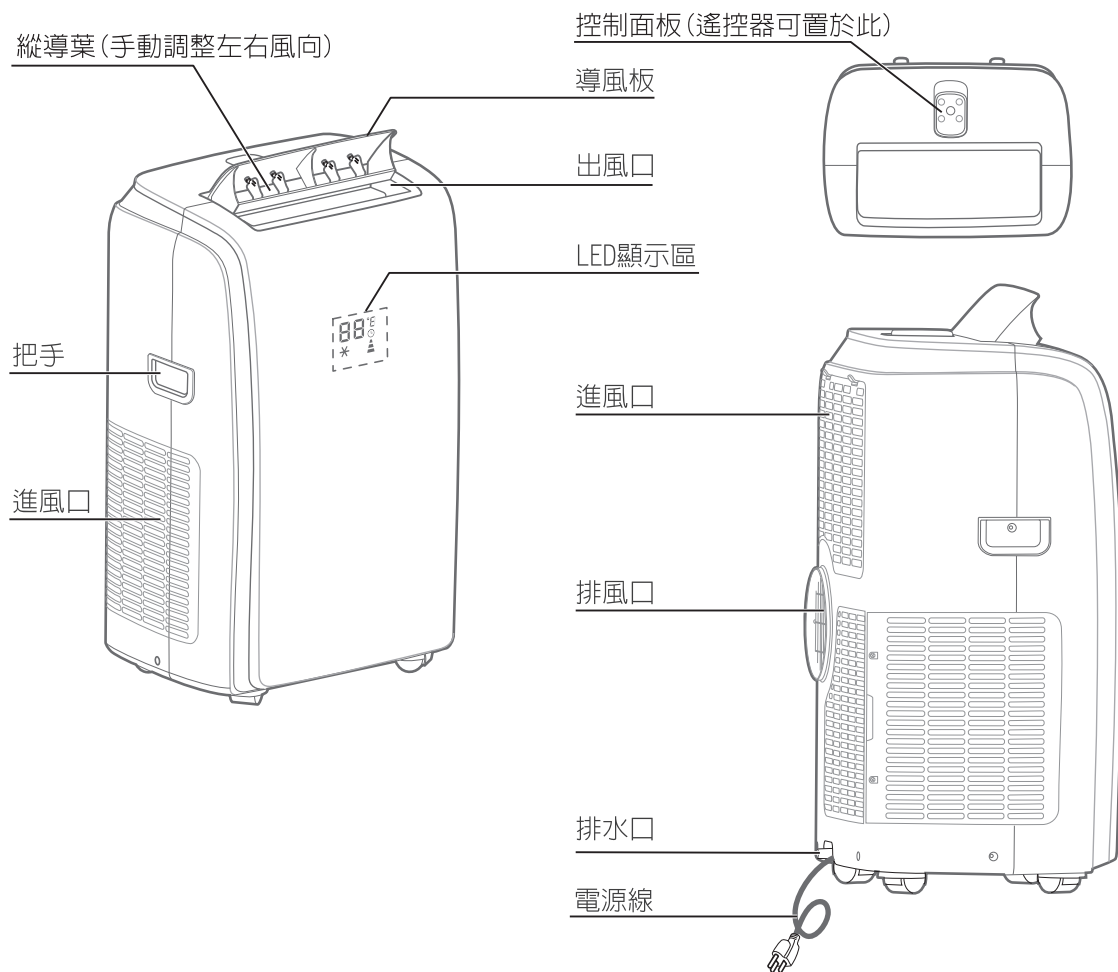
- 在冷氣房內時，請勿使用高熱源器具。冷氣運轉時，如使用高熱源器具，將造成冷氣機的負擔，效率及冷度將降低。



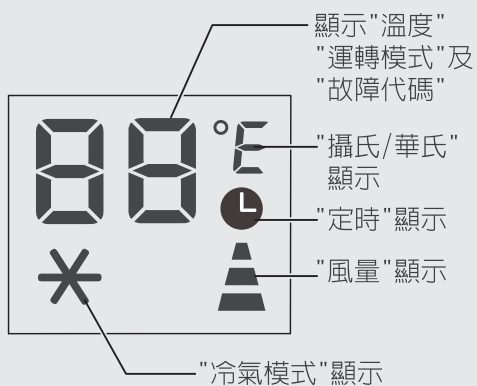
- 本產品主要為家用設計，如使用於開放空間時，效能會較差。不可使用於戶外。
- 吸風柵板及過濾網於水洗後，確實擦乾水分。定期清潔保養可發揮冷氣機最佳性能。
- 冷氣機清潔時，請停止運轉，關閉無熔絲開關。機體內部高速迴轉風扇會導致傷害。
- 顧客請勿自行清洗冷氣機內部。恐有造成滴水、故障、發煙或火災。請洽詢購買商店或本公司服務中心。

# 各部位名稱/附屬品

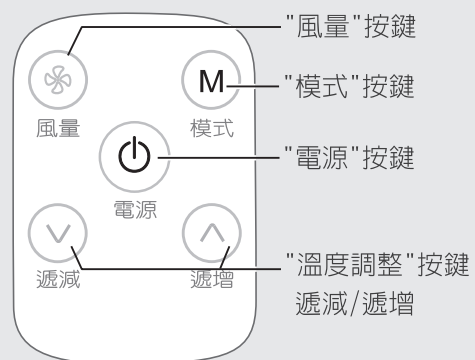
## 機體



## LED顯示區

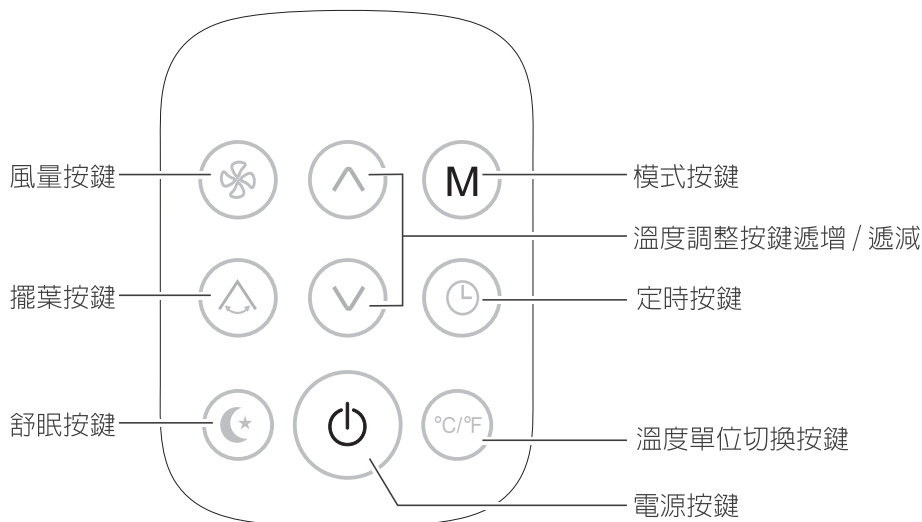


## 控制面板



# 各部位名稱/附屬品

## 遙控器



**注意**

- 使用時請對準 " 冷氣機正面 " 。
- 本遙控器請妥為保管，請勿遺失或重摔受損。
- 當無線遙控器遺失或損壞時，請洽本公司服務中心。

## 緊急處理方法

### ■ 有燒焦味時

發生異常時（有燒焦味等）須立即停止運轉並關閉電源。

- 若在異常狀態下繼續運轉，會因發熱等情形，造成火災及觸電的發生。
- 請速與服務中心或就近經銷商洽詢。

### ■ 冷氣機不動作時

- 當您使用冷氣機，機器異常停止，且無任何燈號顯示時，可能為冷氣機發生故障，請直接與服務中心或經銷商聯絡維修。

### ■ 如有以下異常時，請關閉無熔絲開關並連絡經銷商或服務中心處理。

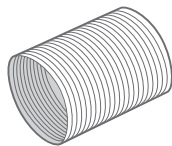
- 異物掉入時 ● 開關及按鍵有異常時 ● 斷路器或保險絲經常斷時 ● 電線及電源插頭異常發熱時

# 安裝說明

## 組件名稱

編號	附 件	數量
1	排風管	1個
2	排風管接頭	1個
3	排風管縮口	1個
4	窗架組件	1組
5	配件包 (2個滑輪鎖定板+6顆螺絲)	1個
6	接水盤	1個
7	排水管	1個
8	海綿(背膠)	2個
9	海綿(無背膠)	1個

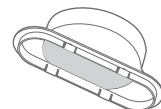
① 排風管  
(展開全長1.5m)



② 排風管接頭



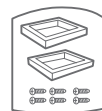
③ 排風管縮口



④ 窗架組件



⑤ 配件包  
(2個滑輪鎖定板+6顆螺絲)



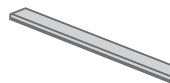
⑥ 接水盤



⑦ 排水管



⑧ 海綿(背膠)



⑨ 海綿(無背膠)

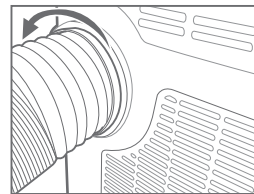
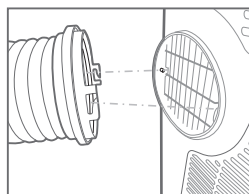


## 安裝排風管

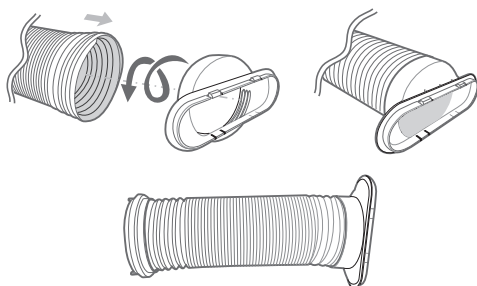
1. 先將排風管拉長一小段距離，再以“逆時針”方向將排風管接頭旋轉固定於排風管上。



3. 將排風管接頭對準機器背面的出風口， “逆時針”方向旋轉卡穩。

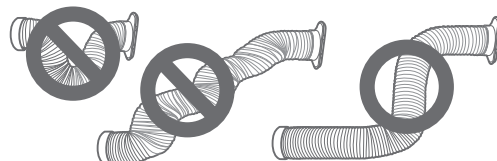


2. 排風管的另一端，請依上述步驟同樣方法，“逆時針”方向將排風管縮口旋轉固定於排風管另一端。



## ⚠ 注意

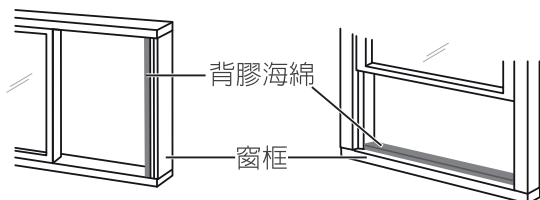
- 將機器移至窗口附近，調整排風管長度使其末端能到達窗口。並確認排風管出口沒有被堵塞。
- 請保持排風管儘可能短，並保持好的彎曲曲線，以免造成排風風阻太大，影響機器工作效率。



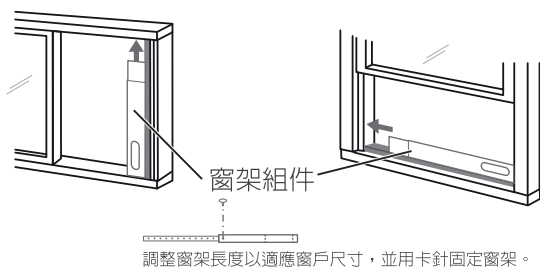
# 安裝說明

## ■ 利用窗組件安裝排風管

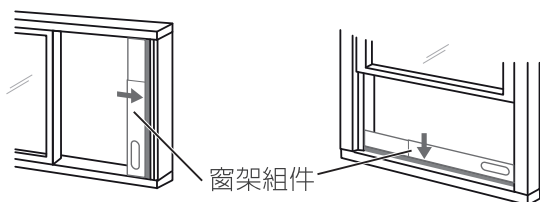
1. 取一個背膠海綿，裁剪適當長度，並將其黏貼在窗框上。



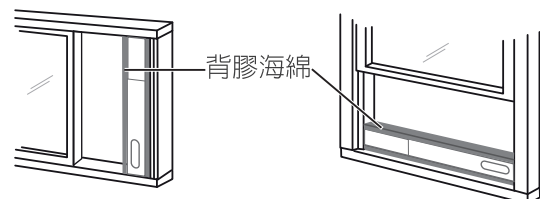
2. 將窗架組件放置窗邊上，調整窗架長度以適應窗戶尺寸，並用卡針固定窗架。必要時，請自行裁切窗架組件。



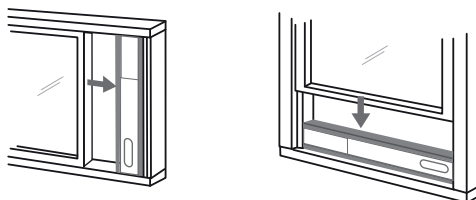
3. 將已調整好尺寸的窗架組件之一側緊貼於已黏貼背膠海綿的窗框上。



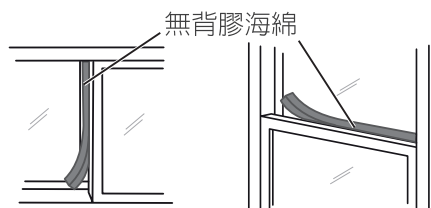
4. 取另一個背膠海綿，裁剪成適當的長度與寬度，將之黏貼於窗架組件靠近窗戶的一側。



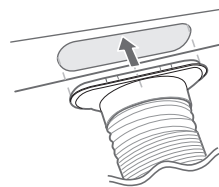
5. 推拉窗戶，使之緊貼窗架組件已黏貼背膠海綿的一側。



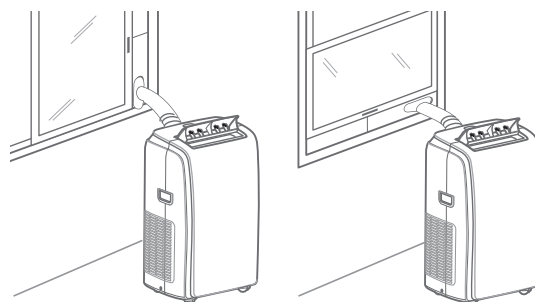
6. 裁剪無背膠海綿至適當長度，將之塞於兩片窗戶之間的縫隙。



7. 將排風管縮口裝入窗架的孔中。



## ■ 完成安裝



# 運轉前的準備

## ■ 運轉前請先詳細了解下列各項內容

### 冷氣機正常使用條件

溫度環境	室內側溫度
最高溫度(冷氣)	32
最低溫度(冷氣)	21

- 在極端的條件下，冷氣機會自動保護而無法全速運轉。

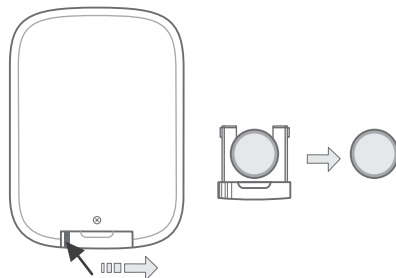
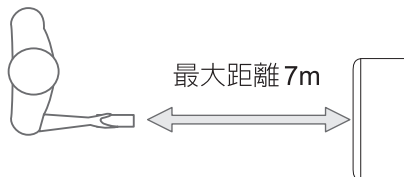
### 短期間停止運轉時

- 冷氣機控制電路有 3 分鐘保護功能設計，請稍待一會兒再重新啟動運轉。

## 遙控器準備

### ■ 電池的安裝

- 將電池座拉出，更換 CR2025 電池 1 個（依 + - 極性裝入）。



先拆卸螺絲，再把卡鉤推到右邊，並拉出蓋子。

### ■ 遙控器的使用方法

- 受信距離直線約為 7m。
- 遙控器信號發射器須朝向接收器。（機體正面）
- 注意避免有物品擋住信號發射。

### 注意

- 使用電子式省電燈泡或變頻式電燈時，可能會阻礙冷氣機的信號接收，有此情況發生時請向購買商店洽詢。

 廢電池請回收

### ■ 遙控器更換電池時機

- 當遙控器無法有效操作時。
- 電池壽命約 1 年，電力弱時請更換電池。

### 遵守事項

- 長時間不使用請取出電池，避免電池液洩漏，造成線路短路損壞。
- 遙控器請勿拋投摔落或浸水。
- 遠離火源及太陽直接照射的地方。
- 遙控器請勿放置於幼兒可以拿取的位置，避免幼兒取出電池，可能被吞食而造成危險。



# 善於使用節省能源

## ■ 省電和舒適的享用

### 調整適合的室內溫度

- 室內與室外溫差在  $5^{\circ}\text{C}$  左右即為適溫。太冷或太熱的溫度對健康沒有好處，反而增加電力的浪費。室溫上升  $1^{\circ}\text{C}$  約有 10% 的電費節省。

### 避免陽光的直射和熱風灌入

- 若有陽光直接照射，需有窗簾及其他遮阻物來遮擋，門窗除了必要的開放外，請經常保持關閉狀態。

### 風向的調節

- 長時間使用冷氣時應避免直接吹著冷風，如此對健康沒有好處。

### 清洗過濾網

- 過濾網若被灰塵阻塞會影響冷房能力及效果。

## ■ 有效利用定時調節鍵

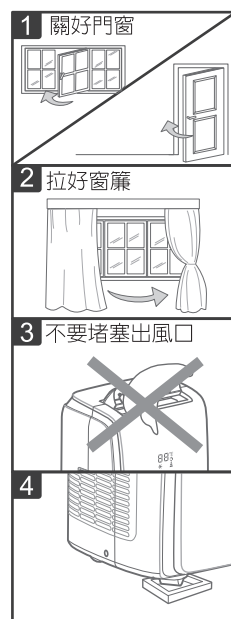
需要使用多少時間可使用定時調節鍵來設定時間，以達省電效果。

# 使用方法

## 如何正確的使用冷氣機

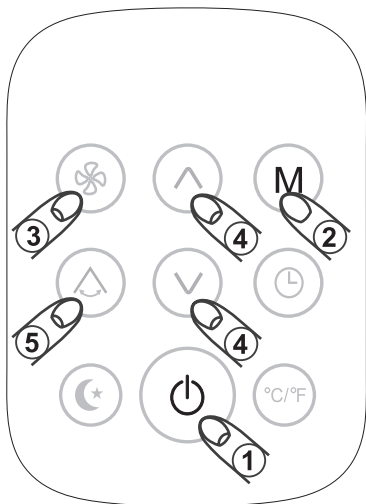
### 避免陽光直射及室外空氣的侵入

- 冷氣模式下，請關好門窗，以便獲得更好的冷氣效果（右圖 1）。
- 如果是半固定式安裝，請讓門打開 1cm 左右的縫隙，以確保室內良好的通風條件。
- 最好關閉窗簾或其他能夠遮擋光照的物品，遮擋陽光照射到室內。這樣可以提高空調的效率，減少不必要的電能耗損（右圖 2）。
- 不要在空調上，放置任何物品。
- 不要在室外使用空調。
- 不要堵塞進、出風口（右圖 3），請保持其通風順暢。
- 冷氣模式下，請確保室內沒有熱源影響空調的冷氣效果。
- 請不要在非常潮濕的房間中使用，如浴室、潮濕陰暗的地下室。
- 確保空調運轉時，其四腳是處在平穩的位置。如果有必要，請給空調前腳輪加上滑輪鎖定板固定（右圖 4）。



# 使用方法

## 冷氣模式



① 按控制面板或遙控器上"⏻"鍵，啟動冷氣機。

- 想停機時，按"⏻"鍵，停止運轉。（"顯示區"燈滅）

② 按控制面板或遙控器上"M"鍵可選擇「冷氣」功能

- "顯示區"出現"✱"。
- 第一次開機自動設定「冷氣」功能。

③ 按控制面板或遙控器上"🌀"鍵，設定風量。

- 每按一次，"顯示區"變化如下



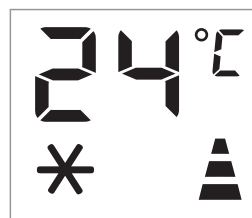
LED顯示區



冷氣模式 24°C  
風量:弱\_低噪音運轉。



風量:中\_減少噪音，  
但仍保持一定效能。

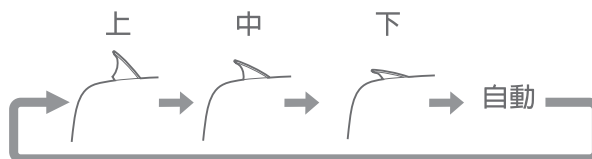


風量:強\_儘可能快速  
獲得設定的溫度。

④ 按控制面板或遙控器上"▲"或"▼"鍵，調整溫度。

- 每按 1 次溫度即改變 1 度。
- 溫度範圍在 18~32 °C (64~90°F) 之間。
- 持續操作按鈕溫度會持續遞增或遞減。

⑤ 按遙控器上"↕"鍵，調整風向。

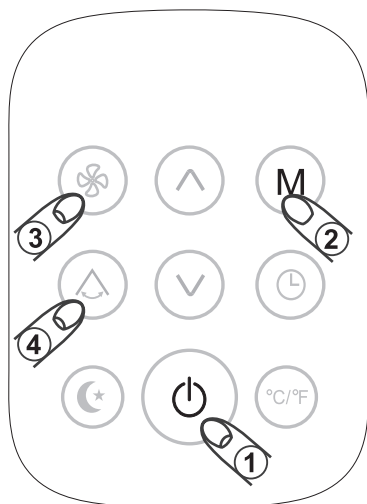


- 可設定至自己所要的角度後停止，即依該角度送出冷風。

● 請注意不要用拔掉電源插頭方式來關機，關機請按"⏻"鍵。

# 使用方法

## 除濕模式



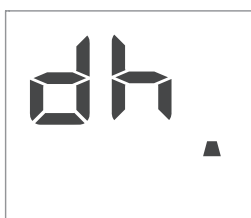
- ① 按控制面板或遙控器上"⏻"鍵，啟動冷氣機。
- 想停機時，按 "⏻" 鍵，停止運轉。（"顯示區"燈滅）

- ② 按控制面板或遙控器上"M"鍵可選擇「除濕」功能
- "顯示區"出現"dh"。

- ③ 按控制面板或遙控器上"🌀"鍵，設定風量。
- 每按一次，"顯示區"變化如下

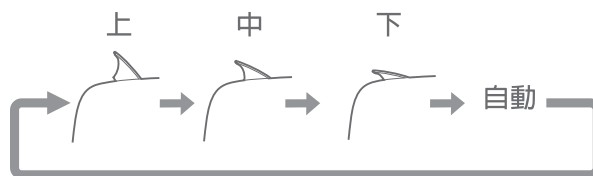


LED顯示區



除濕模式 風量:弱

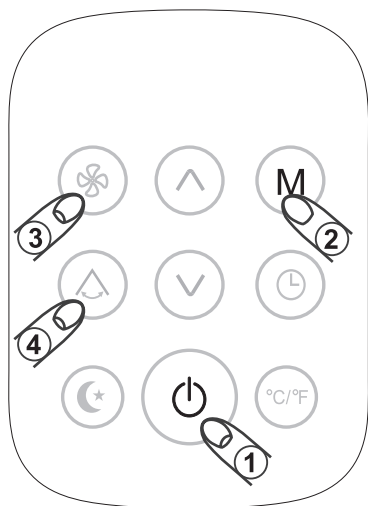
- ④ 按遙控器上"△"鍵，調整風向。



- 可設定至自己所要的角度後停止，即依該角度送出冷風。

# 使用方法

## 送風模式



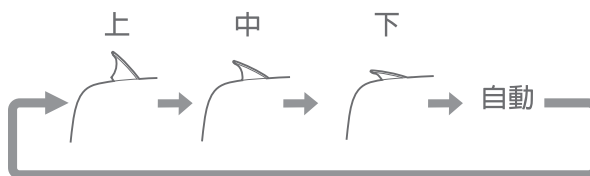
- ① 按控制面板或遙控器上"⏻"鍵，啟動冷氣機。
- 想停機時，按"⏻"鍵，停止運轉。（"顯示區"燈滅）

- ② 按控制面板或遙控器上"M"鍵可選擇「送風」功能
- "顯示區"出現"≡≡"。

- ③ 按控制面板或遙控器上"🌀"鍵，設定風量。
- 每按一次，"顯示區"變化如下

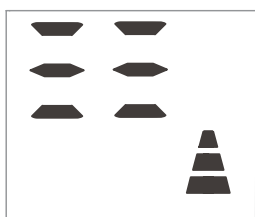


- ④ 按遙控器上"↕"鍵，調整風向。

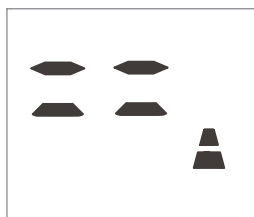


- 可設定至自己所要的角度後停止，即依該角度送出冷風。

LED顯示區



風量:強



風量:中



風量:弱

# 定時預約設定方法

- 冷氣機運轉中可進行定時預約關機；關機狀態下，可進行定時預約開機。  
以 1 個小時為單位，可設定至 24 小時內之定時開關機時間。



## 設定預約關機時間

(例)：預約關機(機體運轉中)。

① 按遙控器上"⌚"鍵。

② 時間設定

- 每按一次"⌚"鍵，設定時間則由 01、02、03、04...24、取消、01、02...循環操作，共有 1~24 小時之自動關機設定。



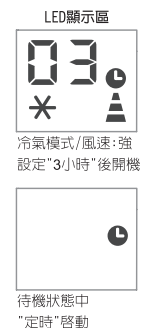
## 設定預約開機時間

(例)：預約開機(待機狀態中)。

① 按遙控器上"⌚"鍵。

② 時間設定

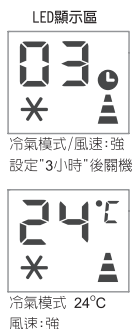
- 每按一次"⌚"鍵，設定時間則由 01、02、03、04...24、取消、01、02...循環操作，共有 1~24 小時之自動開機設定。



預約開機設定後冷氣機將自動開機，冷氣機運轉模式設定為前次關機前之設定。

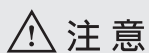
## 取消預約開關機

- ① 按遙控器上"⌚"鍵。
- ② LED顯示區"⌚"消失，表示取消定時。



## 變更預約時間

- 按上述步驟取消預約後，再重新設定預約時間。



注意

- 定時開機設定從 1 開始，遙控器使用後勿放置於幼兒可輕易取得之桌面，以免誤觸設定使得冷氣機自行啟動造成危險。

- 在定時預約進行中，按"定時"鍵將取消定時預約。(LED顯示區"⌚"燈滅)
- 停電後請重新預約開機或關機時間。
- 每一次設定僅運轉一次，下次預約定時運轉必須重新設定。

## 舒眠功能



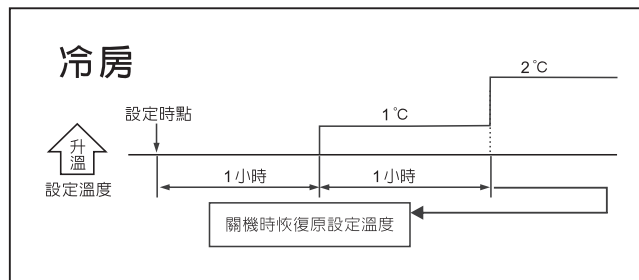
■ 舒眠功能設定僅限於“冷氣”功能使用。

按遙控器上“”鍵，設定舒眠功能。

- 機體 LED 顯示，亮度降低，風速保持低速。

### ■ 舒眠調溫

- 本功能為調溫功能，因人體一旦步入睡眠狀態則新陳代謝趨緩，如果將冷氣吹至正常活動之室溫則有不適之感，故本功能可將設定溫度自動調整  $2^{\circ}\text{C}$ ，以應人體之需，同時節省用電。
- 再按一次“舒眠”鍵，機體 LED 顯示恢復原亮度，表示取消本功能。
- 冷房舒眠模式設定後 1 小時設定溫度自動提升  $1^{\circ}\text{C}$ ，2 小時再提升  $1^{\circ}\text{C}$ ，共提升  $2^{\circ}\text{C}$ 。



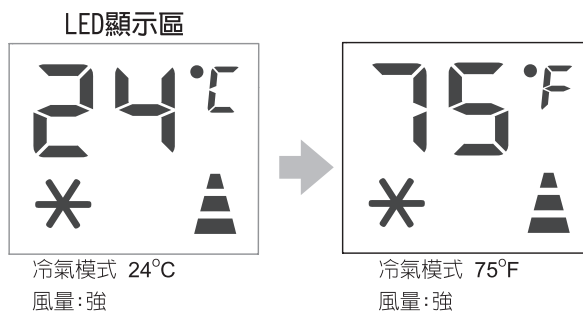
# 其他使用方法

## 溫度單位切換

■ 僅限於“冷氣”功能使用。

### ■ 方式一

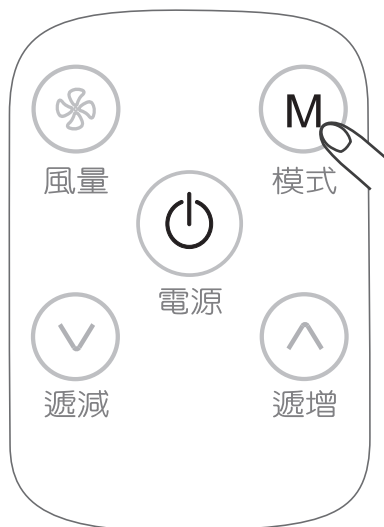
按遙控器上“°C/°F”鍵，設定溫度單位。



### ■ 方式二

待機模式下，按機體上控制面板“M”鍵20秒，待機體發出“嗶-嗶-嗶”，即已變更溫度單位。

### 控制面板



# 保養及清潔



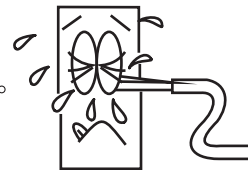
## 注意

- 保養及清潔冷氣機時，請停止運轉，關閉無熔絲開關。

運轉中風扇高速迴轉會造成人員受傷。

- 為延長冷氣機使用壽命，提供舒適的生活，請定期清潔及保養。

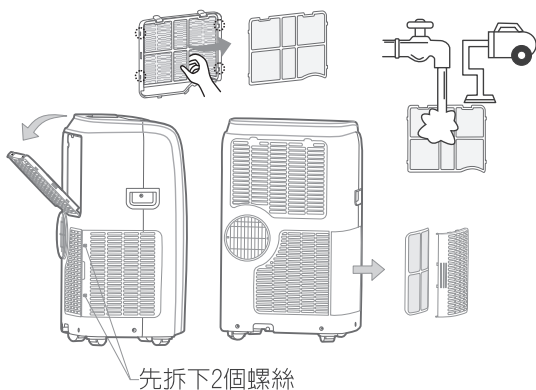
- 請勿直接用水清洗冷氣機。恐會引起漏電造成人員觸電的危險。



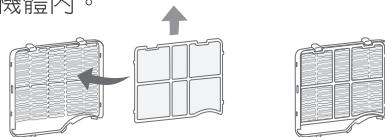
## 清潔與保養方法

- 過濾網之取下及清洗

- 請先打開並取出柵板。
- 手抓取內側過濾網，向上移動。並將過濾網左右兩側\_四個小凸處，從柵板的凹處移出，即可取出過濾網。



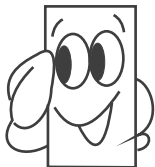
- 清洗過濾網時，請使用清水、中性清潔劑或吸塵器，洗清後晾乾。（切勿使用 40℃ 以上之熱水、揮發性之汽油、甲苯或稀釋劑等清洗。切勿烘烤或日曬）
- 過濾網裝回柵板時，請注意方向（凹處向上）；並將過濾網左右兩側\_四個小凸處，確實卡入柵板凹處。之後再將柵板（含過濾網）裝回機體內。



- 為確保冷氣機能夠發揮最大的冷氣能力、省電效果，保持新鮮的室內空氣，請每隔 1 ~ 2 週，務必清洗過濾網一次。

- 外殼及導風板之清洗

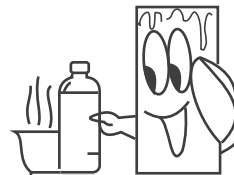
- 平常請用柔軟之乾布擦拭即可。



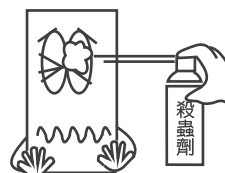
- 絕對不能用 40℃ 以上之熱水、香蕉水、汽油或甲苯等揮發性物質擦拭，以免傷及機體外觀。



- 太髒時，請用溫水或中性洗潔劑擦拭，再用軟乾布擦乾。



- 請勿將噴霧式殺蟲劑直接噴向冷氣機。



- 使用一年後，如要定期保養或清洗，請洽本公司服務中心。



# 故障排除與售後服務

問 題	原 因	處 理 方 法
• 無法啓動	<ul style="list-style-type: none"> <li>• 沒電</li> <li>• 機器插頭沒有插好</li> <li>• 安全保護裝置啓動，導致無法啓動。</li> </ul>	<ul style="list-style-type: none"> <li>• 等候來電</li> <li>• 確實將機器插頭插入電源插座</li> <li>• 請聯繫服務中心</li> </ul>
• 只能短期工作	<ul style="list-style-type: none"> <li>• 排風管太長、過度曲折或彎曲</li> <li>• 排風不順暢</li> <li>• 電壓太低</li> </ul>	<ul style="list-style-type: none"> <li>• 儘可能縮短排風管長度，並保持其自由彎曲避免制約流量。</li> <li>• 檢查並處理堵塞風流的原因</li> <li>• 保持正常電壓</li> </ul>
• 冷氣效果不佳	<ul style="list-style-type: none"> <li>• 窗、門打開，窗簾沒有拉上</li> <li>• 室內有熱源（火爐、電熱吹風等）</li> <li>• 排風管沒有連接</li> <li>• 過濾網積塵太多導致堵塞</li> </ul>	<ul style="list-style-type: none"> <li>• 關閉門窗，合上窗簾。</li> <li>• 關閉熱源</li> <li>• 確實連接好排風管</li> <li>• 清潔或更換過濾網</li> </ul>
• 室內有異味	<ul style="list-style-type: none"> <li>• 過濾網積塵太多導致堵塞</li> </ul>	<ul style="list-style-type: none"> <li>• 清潔或更換過濾網</li> </ul>
• 啓動後，機器在運轉 3 分鐘內，壓縮機沒啓動	<ul style="list-style-type: none"> <li>• 壓縮機保護器會保護壓縮機在上次關機後需要 3 分鐘等待時間，才會再次啓動壓縮機。</li> </ul>	<ul style="list-style-type: none"> <li>• 該現象屬於正常情況。請耐心等待。</li> </ul>
• 機體顯示"故障代碼"	<ul style="list-style-type: none"> <li>• 機器自我診斷分析後的故障代碼</li> </ul>	<ul style="list-style-type: none"> <li>• 請參照下一頁"故障代碼"及其處理方法</li> </ul>

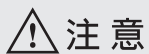
# 故障排除與售後服務

常見故障代碼	處理方法
 <p>低溫除霜保護</p>	<ul style="list-style-type: none"> <li>● 顯示此碼，表示機器正在進行除霜保護屬於正常運轉動作。</li> <li>● 顯示此碼時，無需做任何處理，請靜待除霜過程結束，機器會再次自行啓動。</li> </ul>
 <p>感溫系統故障</p>	<ul style="list-style-type: none"> <li>● 顯示此碼，表示熱敏電阻部分沒有插好、接觸不良、熱敏電阻或者電路板損壞。</li> <li>● 顯示此碼時，請與本公司服務中心聯絡。</li> </ul>
 <p>安全水箱水滿</p>	<ul style="list-style-type: none"> <li>● 顯示此碼時，請利用機器背面底部排水管排空水箱的水。</li> <li>● 水箱的水排空後，請重新啓動機器，如果再次出現此代碼，請與本公司服務中心聯絡。</li> </ul>

■ 若發覺冷氣機異常時，請依下述各項先行查看是否真的故障。

## 冷氣不冷時

- 冷氣吹出口有無障礙物阻擋？
- 門窗是否關妥？
- 日光有無直接照射室內？
- 過濾網是否忘了清洗？
- 溫度設定是否適當？
- 室內人員是否太多？



**注意**

## ■ 產品保證

- 冷氣機請依照本說明書說明之方法使用，若在不正常狀況下使用而導致故障，則不在產品保證範圍內。

## 保證事項及售後服務

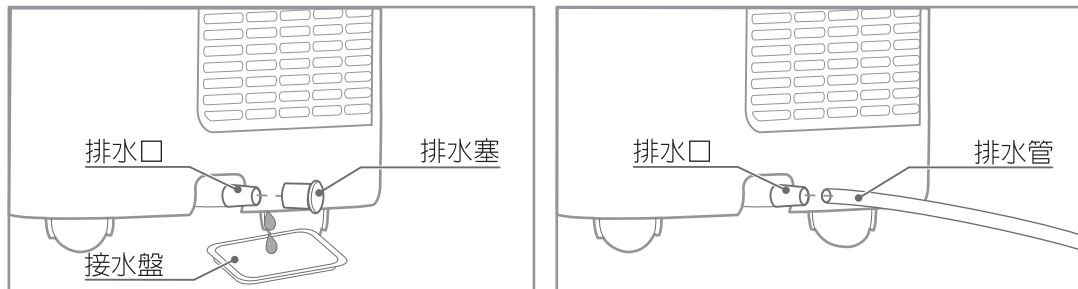
- 本機體附有保證書，保證期間，萬一發生故障，請向服務人員出示保證書，可按照保證書中規定的項目，獲得免費修理或酌收材料費。
- 當您在使用本製品而有異常狀況發生時，請依照上述方法先行檢查，若仍未能改善的話，請立刻通知服務站或原購買的經銷商。

# 排水方法

## 長期停用保養

- 此機器使用了霧化水技術，這使得機器中的接水盤很少會出現水滿的情況。但是在長時間不使用前需要將冷凝水排除。
- 為了保證安全，防止冷凝水從水箱中溢出，此機器有設置"水位偵測裝置"。當接水盤的冷凝水到達一定水位後，機器會完全停止工作，並在LED顯示區上顯示"**Ft**"，只有當冷凝水被排除後，機器才可以重新工作。

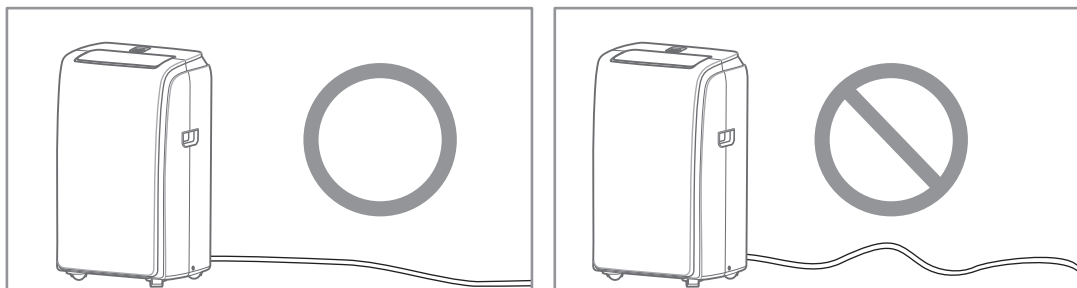
## 間隔排水



- 先關閉機器電源，拔出機器背面的排水塞，讓水流入到接水盤中。接水盤的容量較小，所以需要重複幾次才能把機器裡的水完全排除乾淨。
- 也可將機器移動到室外，再將水排到室外會容易些，或者將水排到水溝中。

## 連續排水

- 首先清空水箱中的積水。然後將排水管連接在機器背面的排水口上，另一端伸至室外或溝渠等其他地方。
- 注意，接排水管時，應確保水管的高度不能高於排水口，否則積水可能無法排除。



# 規格

規格 機種名	冷氣 能力	運轉 電流	起動 電流	總額定消 耗電功率	功率 因素	額定電壓 額定頻率	噪音值	淨重	外形尺寸 (W×H×D)mm	安裝時 採 用 無熔絲 開 關
	(kW)	(A)	(A)	(W)	(%)	(單相 60Hz)	dB(A)	(kg)	安裝尺寸 (W×H)mm	
AH-PC128A	2.9	10	45	1000	90.9	110V	52	26	435×715×350 100×1470	20A

※本機禁止使用 220V 電源。

台灣 RoHS 限用物質含有情況標示資訊請參考下列網址：<http://www.sampo.com.tw/>  
操作說明：點選頁面右下方之 RoHS 專區，輸入產品型號後按確認。

## 廢電器處理方法

根據環保署的規定，四機一腦(電冰箱、洗衣機、電視機、冷氣機、電腦)於廢棄時須經妥善處理，以免對環境造成不良影響。

當購買新冷氣時，請依下列處理方式處理。

1. 當購買新冷氣機時，汰換之舊冷氣機可委由經銷商運回處理。
2. 請洽行政院環保署資源回收管理基金管理委員會。  
免費服務專線 0800-085-717 (0800-你幫我-清一清)

**請勿自行隨意丟棄，以免造成環境污染，謝謝合作！**

**聲寶股份有限公司**

桃園市龜山區大華里頂湖路 26 號

**免費服務專線**

0800-00-5438 (0800-鈴鈴-我是聲寶)

<http://www.sampo.com.tw>