

印刷說明:

1.印刷色PANTONE 2945U



2.印刷尺寸190x260mm

聲寶變頻二門玻璃冰箱(家庭用)

能源效率
第 1 級

適用機種 **SR-C35GD**

目錄

頁

安全注意事項(請務必遵守).....	1~2
安裝注意事項(請務必遵守).....	3~4
使用注意事項(請務必遵守).....	5
各部名稱及數量.....	6
操作面板功能說明.....	7
操作與功能說明.....	8~10
食物存放要領.....	11
附屬品拆裝方法.....	12
使用方法.....	13
維護保養.....	14~15
故障檢修及排除.....	16~17
規格.....	19
廢電器處理方法.....	19



使用本產品前請先詳細閱讀本使用說明書，以便正確的使用本產品。
請將本使用說明書放置在隨時可取用的地方。

隨同產品發行保證書，請於購買時注意索取並要求經銷商填妥購買日期及蓋店章，以確保您的權益。

安全注意事項 (請務必遵守)

為了防止給使用者和他人造成意外的危害和財產的損害，請務必遵守下述事項。

- 對於無視表示內容而採取了錯誤的使用方法所可能會造成的危害及損害程度，將以下列標誌進行區分和說明：



警告

此標誌的意思指“有造成死亡或重傷的可能”。



注意

此標誌的意思指“有造成負傷或商品周圍財產損害的可能”。

- 對於須遵守的內容種類，將以下列圖形符號來區分和說明(下列圖形符號為表示例)：



此圖形符號是指「禁止」之意。

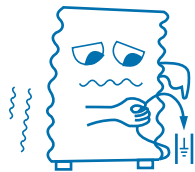


此圖形符號是指務必遵照指示，「強制」實行之意。

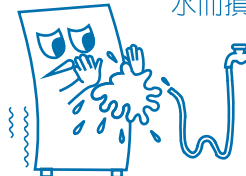


警告

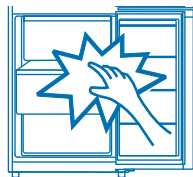
- 請裝妥接地線，以免萬一漏電時，有觸電的危險。



- 勿用水直接沖洗冰箱，以免箱體生銹，或使冰箱的電氣零件因浸水而損壞或漏電。



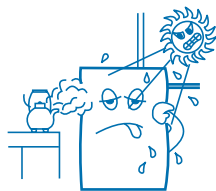
- 避免赤手觸摸冷凍壁或冷凍食品以免造成凍傷。



- 冰箱需放在平坦的地面上，如果不能平穩放置，請調整冰箱底部調整腳，否則易因振動而引起噪音。



- 不要置於日光直接照射的場所及熱氣附近，此易造成冷度不足且耗電。



- 勿將冰箱置於水氣多或潮濕的地方，否則冰箱容易流汗、生銹，電氣部品也容易發生故障。



安全注意事項 (請務必遵守)



警告

緊急處理方法

發生異常或故障時 (有燒焦味等)，請立即停止使用電冰箱，並拔掉電源插頭。

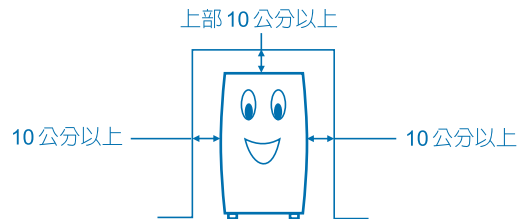
- 電冰箱若在異常狀態下繼續運轉，機體會因發熱等情形，造成火災與觸電的危險發生。
- 異常、故障範例：
 1. 電源電線、插頭異常發熱。
 2. 電源線上有嚴重傷痕或變形。
 3. 發出燒焦味。
 4. 會引起酥麻的觸電感。
- 請速與聲寶服務中心或就近經銷商洽詢。
- 電源線損壞時，請洽聲寶服務中心人員更換，以確保安全。



拔電源插頭

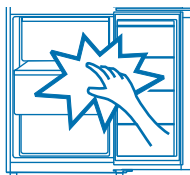
請放在通風良好的場所。

- 冰箱周圍應有適當的間隔，通風較佳，最省電。
- 背後、左右與牆壁要保持 10 公分以上的距離。
- 上部保持 10 公分的空間。

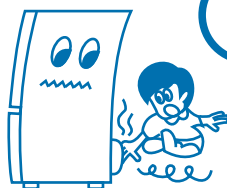


注意

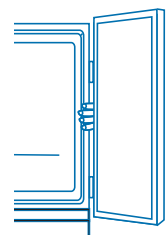
- 玻璃瓶的啤酒、汽水等，絕不可放入冷凍室，因水結凍時體積膨脹，會使玻璃瓶破裂或爆炸。



- 不要赤手觸摸冰箱背面的高溫零件，如壓縮機和銅管，以免發生危險。



- 冰箱門開啓時，請勿將手伸入箱與門的夾縫中，以避免手指被夾傷。



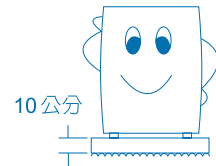
安裝注意事項(請務必遵守)



警告

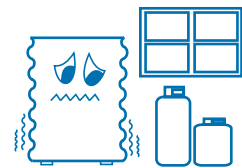
放置在泥土地面上時

- 冰箱如果放在泥土地面上，請用 10 公分厚的木板墊高，以免生鏽，或引起電氣部品不良。



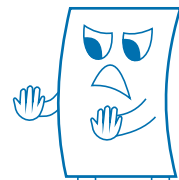
請放置於通風良好之場所

- 冰箱在啓動運轉時，接點會產生電氣火花，若冰箱周圍有瓦斯氣體存在，易發生危險。萬一瓦斯有漏氣的情形，請將瓦斯開關栓緊，並把門窗打開，以免發生危險。



請勿保存藥品·化妝品

- 本產品為家用電冰箱，如需精密溫度控制管理之物品請勿存放。



請使用專用插座

- 插頭必需插在 110V · 10A 以上的專用插座，如誤插在 220V 的插座，冰箱的壓縮機會被燒毀。
- 插頭請勿插在多孔式的插座上，以免插座發熱產生危險。
- 請勿使用延長線，電源線損壞時，請洽服務人員更換以確保安全。
- 安裝時電氣工程施工請依照法規之規定，且電源線不得拉扯、捆紮、重壓或加工，使用時插頭應完全插入插座。

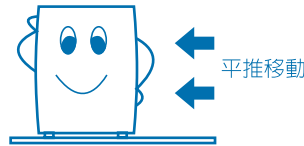


安裝注意事項(請務必遵守)

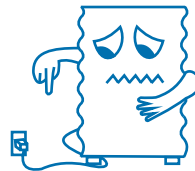


警告

- 冰箱在安裝搬移過程中，請平推移動，勿將冰箱傾斜移動，對於容易損傷的地板，建議鋪上保護用板。(因有損傷地板的可能)



- 冰箱的電源線，請勿觸及箱體背部的高溫部品，或被底部調整腳壓壞，以免產生漏電或電線走火之危險。
- 為確保安全，使用時門請務必關密。
- 長期不使用時(如出國)電源請拔除以確保安全。



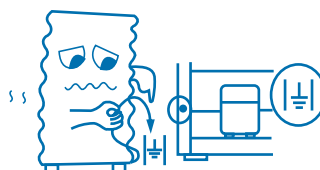
冰箱頂面請勿放置易碎物品。

- 電冰箱運轉時會產生震動，有導致冰箱頂部物品掉落傷人，或水灑入帶電的零件，造成短路引起觸電、火災之可能。



請安裝接地線以防止萬一漏電危險

- 冰箱放置在潮濕或地下室等場所，應特別注意接地線之安裝。
- 接地線之安裝方法：
 1. 使用帶有接地的插座。
 2. 如果插座無接地線請用 1.6mm 以上單芯絕緣電線，一端接在箱體專用接地螺絲，一端接建物接地線。或安裝漏電斷路器(或洽經銷商實施接地工事)
 3. 不可將接地線接在下列場所：①自來水管 ②瓦斯管 ③電話線及避雷針。



使用注意事項(請務必遵守)

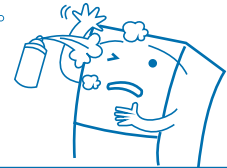


警告

- 為預防地震發生，應採取防止冰箱傾倒之措施。



- 溶劑、殺蟲劑等高可燃性物品，請勿靠近冰箱使用，以免引起火災。



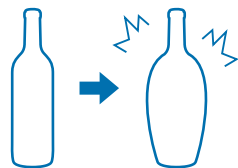
- 勿儲存爆炸性物質，如含有可燃性推進氣體的噴霧罐在該電器中。
- 香蕉水、甲苯、酒精、汽油等高揮發性的物品，絕對不可放入冰箱內，以免有著火、爆炸的危險。



- 嚴防小孩攀在冰箱門上玩耍，導致整台冰箱倒下發生意外。



- 由於水結冰時體積會膨脹，所以當容器裝水置於冷凍室內結冰時，容器會因結冰膨脹產生變形現象。

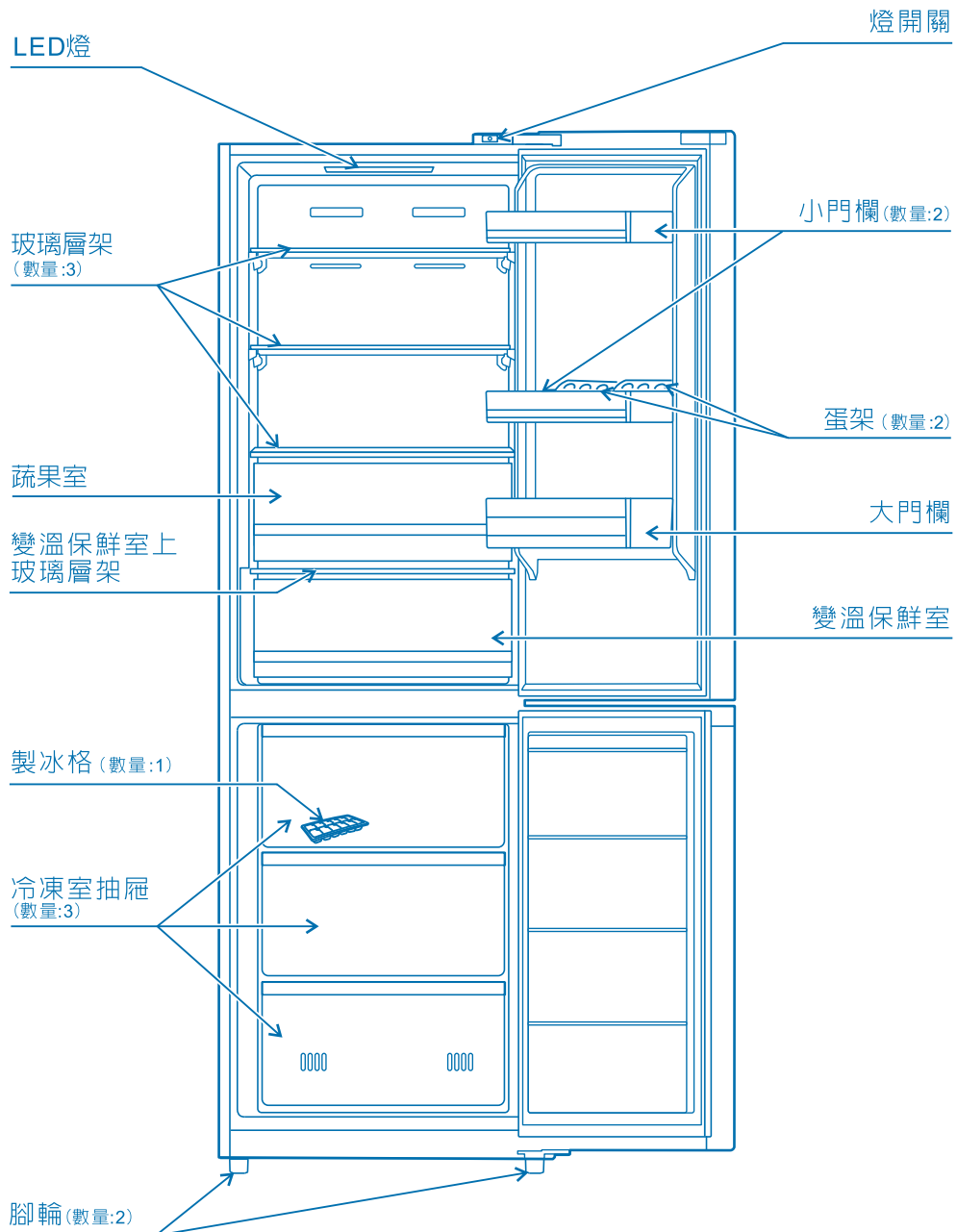


- 為防止冷藏室產生結露現象，請注意開口容器必須加蓋及盡量減少不必要的開門。



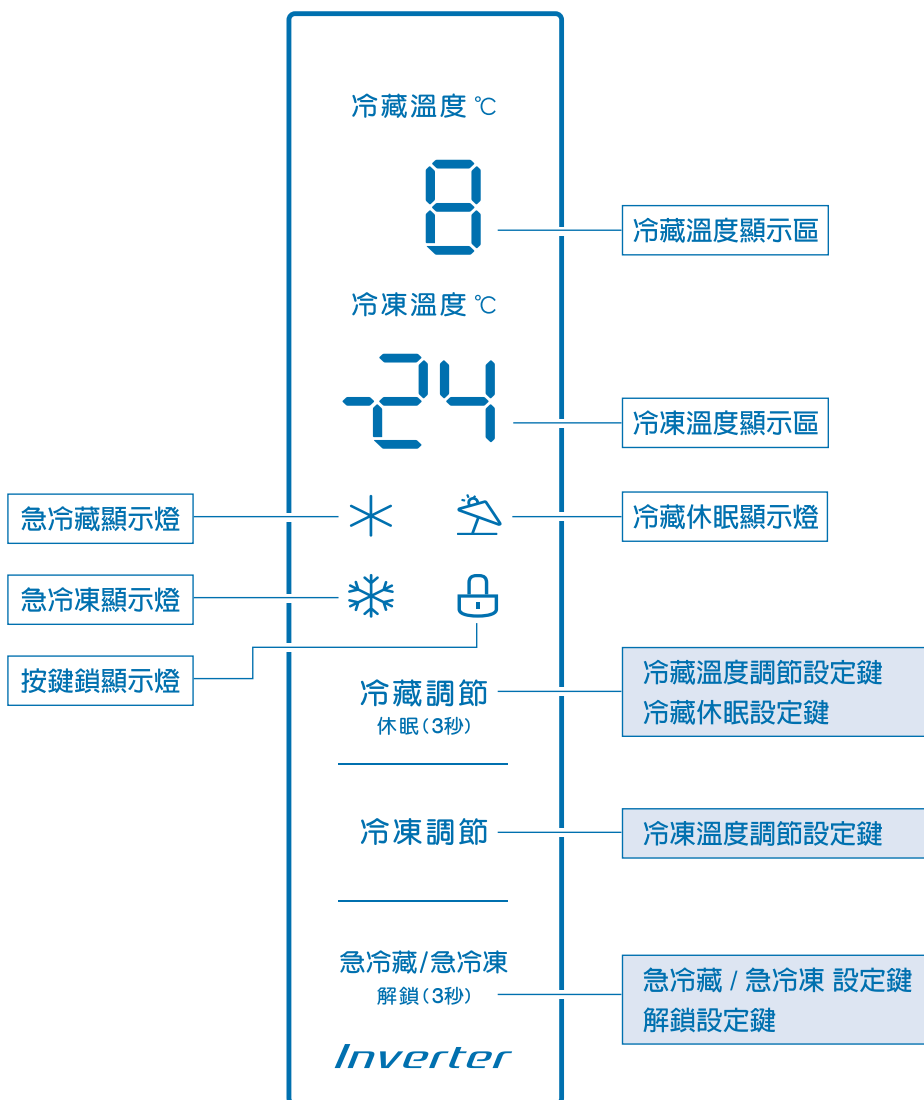
- 請勿損傷冰箱的冷卻管路，冷媒配管損壞時，請將冰箱遠離火源並避免使用電器用品。
- 請勿自行將冰箱分解、修理或改裝。(否則可能發生觸電、起火、爆炸)
- 因本產品使用可燃性冷媒，當冷卻迴路(配管)、電源線受損時，請先開窗通風後，再洽詢聲寶服務中心。(否則可能發生觸電、起火、爆炸)
- 器具外殼或嵌入機構的通氣孔須保持暢通。
- 不得任意使用機械工具或其他工具，來加速除霜的過程。
- 不得破壞冷媒迴路。
- 除了食物儲藏用的器具外，不得在食物儲藏箱內使用其他的器具。
- 移動電冰箱時，請務必拔除電源插頭(不可以只拉電線，必須確實握住插頭再拔出)，移置定位後再接上電源。
- 若冰箱零件損壞時，必須洽詢聲寶服務中心人員進行更換，以避免危險。
- 清洗冰箱時，請把電源插頭拔掉，以防觸電發生危險。
- 搬運冰箱時，需避免高空吊掛作業，以免發生冰箱或零組件掉落之危險。
- 冰箱背面與牆壁之間，須預留電源插頭的空間，不可壓傷電源插頭。
- 冰箱背面的蓋板，絕對不可任意拆卸打開。
- 使用冰箱，不得有水附著於箱體與庫內壁上。
- 本電器不預期供生理、感知、心智能力、經驗或知識不足之使用者(包含孩童)使用，除非在對其負有安全責任的人員之監護或指導下安全使用。孩童應受監護，以確保孩童不嬉玩電器。

各部名稱及數量



操作面板功能說明

※面板顯示溫度為設定溫度，不是實際庫內溫度。

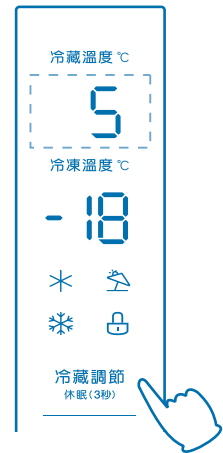


- 首次入電時，顯示幕全亮並顯示3秒，此時控制面板上鎖，冷藏室/冷凍室的溫度分別設定在 5度/-18度。需先解鎖才可以調整溫度。
- 正常情況下，如果沒有任何操作，30 秒後冰箱控制面板將自動鎖定，在鎖定狀態下 30 秒後，顯示幕熄滅。
- 冷藏門未關 2 分鐘後蜂鳴器響，按任一按鍵或將門關上即可取消警示音。

操作與功能說明

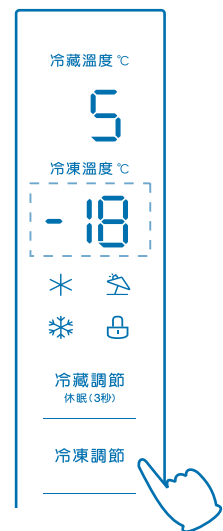
冷藏調節

- 冷藏調節：首次插電溫度設定在 5°C，按壓冷藏調節改變冷藏室設定溫度，每按一次，設定溫度就會降低 1°C。
- 冷藏室溫度設定範圍為 2°C~8°C。
- 溫度順序為：5°C→4°C→3°C→2°C→8°C→7°C→6°C→5°C……，當設定溫度為 2°C 時，再次按壓，冷藏室設定溫度將切換至 8°C。



冷凍調節

- 冷凍調節：首次插電溫度設定在 -18°C，按壓冷凍調節改變冷凍室設定溫度，每按一次，設定溫度就會降低 1°C。
- 冷凍室溫度設定範圍為 -24°C~-16°C。
- 溫度順序為：-18°C→-19°C→-20°C→-21°C→-22°C→-23°C→-24°C→-16°C→-17°C→-18°C……，當設定溫度為 -24°C 時，再次按壓，冷藏室設定溫度將切換至 -16°C。



按鍵鎖

- 長按「急冷藏 / 急冷凍」設定鍵 3 秒，可開啓或關閉按鍵鎖模式。

急冷藏/急冷凍
解鎖(3秒)



操作與功能說明

急冷凍 / 急冷藏

- 按壓「急冷藏 / 急冷凍」設定鍵：功能順序是急冷藏→急冷凍→取消。設定或取消急冷藏 / 急冷凍模式時，對應的急冷藏 / 急冷凍圖示燈將會亮起或熄滅。
- 設定急冷藏模式時，庫內溫度自動設定為 2℃。
- 退出急冷藏模式時，庫內溫度會回復到設定前的溫度。
- 設定急冷凍模式時，庫內溫度自動設定為 -24℃。
- 退出急冷凍模式時，庫內溫度會回復到設定前的溫度。
- 急冷藏模式 3~6 小時後將退出。
- 急冷凍模式 40 小時後將退出。
- 實際時間依環境溫度或食材多寡將會有些許變動。

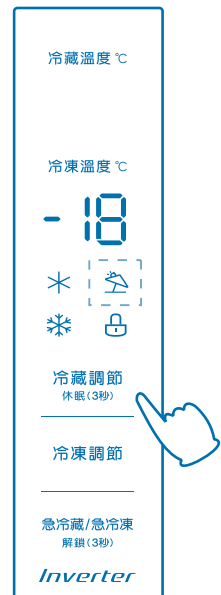


冷藏休眠

- 長按「冷藏調節」設定鍵 3 秒，可開啓冷藏休眠模式。
- 冷藏休眠模式開啓後冷藏庫將關閉不製冷，冷藏溫度顯示區將熄滅，冷凍庫溫度固定為 -18℃。
- 觸碰「冷藏調節」、「冷凍調節」、「急冷藏 / 急冷凍」任一按鍵，將會退出冷藏休眠模式。
- 退出冷藏休眠模式後，冷藏庫設定溫度會回復到進入冷藏休眠模式前的設定溫度，冷凍庫設定溫度會回復到進入冷藏休眠模式前的設定溫度，並且正常運轉使用。

⚠ 注意：

- 長時間不在家使用冰箱，並且冷藏庫無任何食物時，可開啓此功能，但必須注意冷藏庫不會有冷度，會變成室內的環境溫度，所以冷藏庫不能有任何食物，避免腐敗。



操作與功能說明

變溫保鮮功能切換

- **變溫保鮮關閉**：解鎖狀態下，同時長按「冷凍調節」+「急冷藏/急冷凍」按鍵 10 秒，冷藏溫度顯示區顯示“U”，冷凍溫度顯示區顯示“OF”。30 秒後顯示板鎖定，保鮮功能關閉，顯示板恢復正常顯示。



- **變溫保鮮開啓**：解鎖狀態下，同時長按「冷凍調節」+「急冷藏/急冷凍」按鍵 10 秒，冷藏溫度顯示區顯示“U”，冷凍溫度顯示區顯示“ON”。30 秒後顯示板鎖定，保鮮功能開啓，顯示板恢復正常顯示。

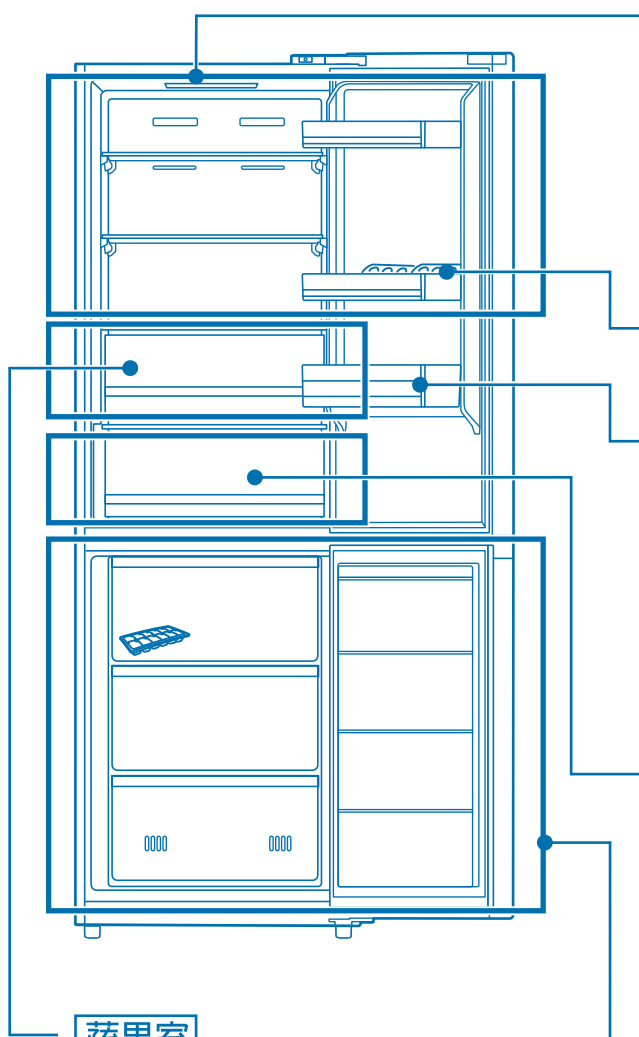


- 出廠設定：變溫保鮮功能開啓。
- 變溫保鮮功能開啓時，溫度較低，可存放當日即會料理或食用之魚、肉類食品，蔬菜及水果禁止放入以免凍傷。
- 變溫保鮮功能關閉時，溫度較高，可存放蔬菜及水果，魚、肉類食品禁止放入以免腐壞。

食物存放要領

請注意

- 食品有異臭或者變色的，請勿放入冰箱。(因腐敗有可能成為病源)
- 冰箱使用時，不可放入除臭器等電器。(以免觸電而引起火災及有爆炸的可能)



冷藏室

- 日常生活所常用之食材、飲料、調味料等做一時的保存。
布丁、豆腐或沙拉請放入冷藏室。



- 蛋類請放入儲蛋室、門欄蛋架。

- 汽水、啤酒、養樂多、牛奶等瓶裝飲料，沙茶醬、沾醬、調味料等瓶、罐請放入冷藏室門欄。



變溫保鮮室

- 當日即會料理或食用之魚、肉類食品請放入保鮮室，蔬菜及水果禁止放入保鮮室內，以免凍傷。



蔬果室

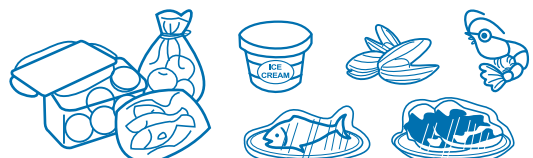
- 蔬菜、水果請放入蔬果保鮮容器，其他食品請勿放入。



※ 蔬果若存放於各玻璃盤架上，特別是接近出風口時，容易造成蔬果凍傷，請盡量避免。

冷凍室

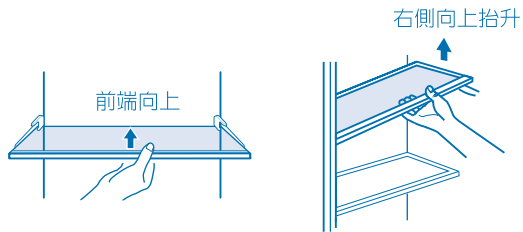
- 冷凍食品、魚、肉、貝類或冰淇淋等易變質的東西，請用密器、塑膠袋或保鮮膜將食品密封後再保存以避免多樣食品雜味混濁。



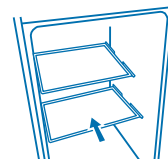
附屬品拆裝方法

玻璃層架

- 拆卸：先將玻璃層架前端向上往前至中間段時再將玻璃盤架右側向上抬升往前拉出。



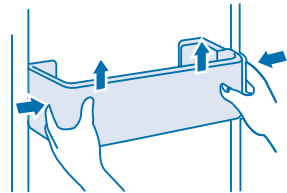
- 安裝：將玻璃層架放入溝槽，向內推入至定位。



※請小心！拆卸安裝玻璃盤勿掉落。

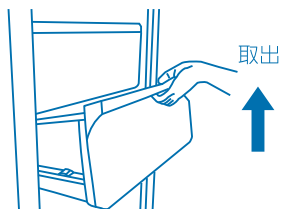
門欄

- 拆卸：以雙手將門欄順著門襯兩側之固定座往上推出即可。
- 安裝：按照拆卸之相反順序施行。

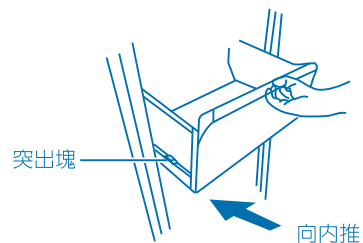


冷凍庫抽屜

- 取出時，先握前緣把手往前拉，再往上提起，即可拆下。



- 放入時，將抽屜兩側凸出部份搭接到軌道上，向內推到底即可。



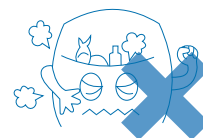
使用方法

開始使用

- 初次打開箱門時，會有一股塑膠製品的味道，此乃正常現象，不會有任何害處，請不必擔心，使用一段時間後會自然消失。
- 冰箱開始運轉後，為使冰箱內部冷度較好，請在4~5小時後，才把食品放入。
- 冰箱前面門框四周及兩個門中間的隔板部份，有熱熱的感覺，此係為了防止箱體流汗，而特別設計的省電裝置。這些微熱只限於冰箱外部，對箱內所存放的食品毫無影響。
- 搬運冰箱至定位，請靜置兩小時後，再插電運轉。

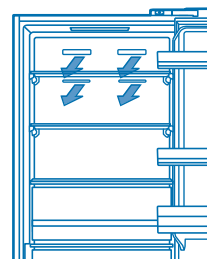
食品放置要領

- 請用密封容器、塑膠袋或保鮮膜等，將食品密封後再保存，以防止食品乾裂、脫水或將氣味傳到其他儲存的食品。
- 如欲長期保存鮮魚及肉類，請用塑膠袋或保鮮膜等密封後再保存。
- 熱的食品請勿立即放入箱內。
- 請使用加蓋的密封容器盛裝液狀食品，以保持鮮度與美味，並可避免浪費電力。
- 請勿將冰箱內部塞得滿滿的，造成冷氣不能循環，而使儲存的東西變質。
- 請勿將食品放在出風口與回風口。
- 請勿長時間把門打開，以免外面的熱空氣進入冰箱內，浪費電力。



⚠ 注意

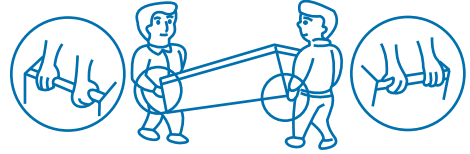
- 有氣味強烈之食品請勿直接放入冰箱，須先以塑膠袋包好密封後再放入。
- 請將較熱的食品涼下來以後，才保存起來，如果將較熱的食品放進冰箱，冰箱內的溫度會升高，這樣往往很容易導致食品腐爛變質。
- 請勿讓食品和容器擋住使冷氣循環的出風口和回風口，否則容易導致食品凍結及腐爛，並且不能均勻地冷卻。



維護保養

搬家或移動冰箱時

- 先拔掉插頭，把冰箱內部物品取出。
- 嚴禁橫向搬移，以免造成壓縮機不良。
- 近距離移動時，一人搬運底部，一人搬運後面。
- 長距離搬運時，請將冰箱打包後再搬運（附屬品、門等以膠帶固定貼好）。

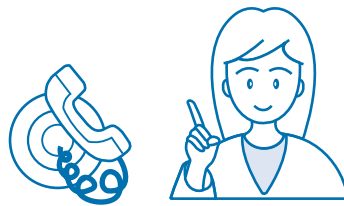


停電時

- 突然停電時：請關閉冰箱門，少開門。
- 預知長時間停電時：
 1. 不要再將食品放入冰箱內，以免溫度升高。
 2. 儘量在停電前用製冰盒製冰，然後把冰塊放在容器內，置於冷藏室上段，以保持冷藏室溫度。
 3. 在停電前，把冷藏室溫度調至“強”的位置，儘量維持冰箱內部低溫狀態。
 4. 恢復供電時，將冷藏室溫度調回原來位置。

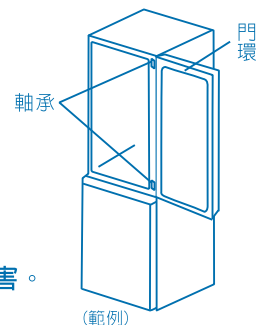
更換箱內燈時

- LED 燈損壞時，請洽聲寶服務中心維修更換，非專業服務人員不得更換 LED 燈。
- 免費服務專線：0800-00-5438。



冰箱要拋棄時

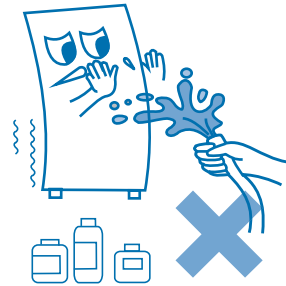
- 為防止小孩被關在冰箱發生危險，請嚴守下列事項：
 1. 把門的軸承拆下或敲毀，使冰箱門不能緊閉。
 2. 拆下門環，使門不能緊閉。
 3. 勿拋棄於小孩遊玩處，拋棄前把本體打凹，使小孩無法進入。
- 本冰箱使用易燃性氣體 (R600a)，請勿自行隨意丟棄，以免造成環境危害。（若放置後冷媒外漏，會有導致起火、爆炸的危險）



維護保養

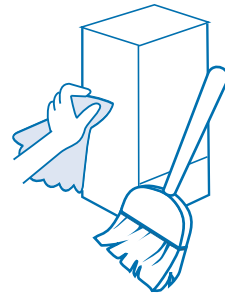
外箱門

- 應經常用布擦拭，不可用水直接沖洗。
- 不要用甲苯、刷子、化學抹布等清潔冰箱，以免損及烤漆及內部零件。



冰箱箱壁

- 注意冰箱後面，請經常打掃清理，不要讓蟑螂老鼠作窩。
- 美背式設計散熱管均隱藏在四周箱壁中，為保持散熱狀況良好，請保持箱壁清潔。



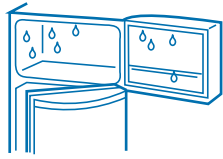
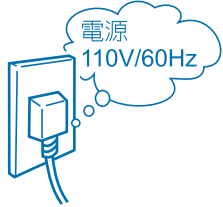

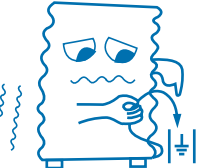


冷凍室、冷藏室內部及附屬品

- 每月清潔一次，清洗前先將冰箱內的物品取出，並拔下插頭，可取下的附屬品，應取下清洗。



故障檢修及排除

發生狀況	檢查確認
冷 度 不 足	<ul style="list-style-type: none">• 冰箱安裝之場所是否太熱？• 箱內食品是否放得太多，阻礙冷氣之循環，造成食品不冷？• 熱的食品是否立刻放入冰箱內儲藏？• 冷藏溫度是否設定過高？ 
產生討厭的噪音時	<ul style="list-style-type: none">• 冰箱是否放在堅硬平坦的地面？• 冰箱之後部或兩側是否碰及牆壁或其他物品？• 蒸發盤是否放置在正確位置？• 壓縮機運轉時，會有冷媒流動聲，此為正常現象，請勿介意。 
冰箱內部有露珠時	<ul style="list-style-type: none">• 使用冰箱時箱門是否沒關好？• 箱門是否長時間打開？• 熱的東西或含水份較多的東西，是否直接放入冰箱內儲存？ 
完 全 不 冷	<ul style="list-style-type: none">• 是否停電？• 總電源之無熔絲開關是否跳開？開關之保險絲是否斷掉？• 冰箱之電源插頭是否鬆脫？• 電壓是否過低？如低於 99V 時請與電力公司連絡。 
冰箱外部附有露珠	<ul style="list-style-type: none">• 若室內濕度過高，箱體外會有露珠形成，此為正常現象。 
漏 電 的 現 象	<ul style="list-style-type: none">• 當有接地線時檢查是否接好？如果沒有接好，當壓縮機運轉時，會感應靜電，所以人觸摸冰箱箱體時，會有觸電之感覺，但不致發生危險。 

故障檢修及排除

下列情況均屬正常現象，並非異常，請安心使用

冰箱的聲音

- 壓縮機啟動開始運轉時，壓縮機發出較大的噪音（不久後聲音會變小）。停止瞬間會產生啓動電驛動作的「答」聲和壓縮機抵抗慣性的「咚-」聲。
- 裝置有強制送風風扇的冰箱，運轉時會有風扇馬達的「噏-」聲和空氣流動的「咻-」聲。
- 冷卻系統內流動的冷媒有時會發出「水流聲」。
- 開關門時，排水管内因除霜產生的霜水受空氣壓縮，會發出「水流聲」或「水泡聲」。
- 冰箱除霜時，霜水滴落除霜電熱管上蓋時，會汽化發出聲音。
- 因冰箱內部零件材質與膨脹係數不同，受低溫影響後產生不同收縮量，導致冰箱偶爾會發出「啪」聲。

內箱壁附著水滴

- 箱門開閉的次數太多或含水量較高的食品放置冰箱內時，容易產生水滴現象，因此，請把含水量較高的食品，使用塑膠袋包裝或食品容器加蓋，並盡量減少開門的次數。

運轉率高

- 有下列狀況時可能導致運轉提高：室內溫度高、食物存放量多、放入熱的食品，故請勿堆積過多食品，勿將熱食物放入，保時通風良好。

■ 遇有上列故障現象，請依上述要領逐項檢查。如果仍發現有不正常現象時，竭誠歡迎您打電話到本公司客戶服務中心(免費服務專線:0800-00-5438)，服務人員立刻會親切為您服務。

■ 此說明書僅提供使用方法及說明之參考，一切實物請以該販賣之機種實體為準。

蒸發盤溢水

- 若冰箱置於死角且通風不良的地方，將導致水份無法蒸發，請將冰箱移置通風良好處，且四周勿置雜物阻塞。

外箱前緣及兩側過熱

- 本機種採用節電式除濕管，冰箱之前面及周圍溫度會稍高一些，此為正常現象。所謂節電除濕管方式是將散熱管裝配於前面及周圍(內埋式)，有效利用所放出的熱防止前面及周圍結露珠，尤其是剛使用時或夏季外氣溫較高時會有稍熱的感覺，並非故障也不會影響庫內之食品，請安心使用。

箱外冒汗

- 長期下雨時或特別潮濕的地方，雖有防汗裝置多少會有點冒汗或霧狀，這並非故障，待天氣好轉自會消失(保持空氣流通，可減少冒汗程度)。

功能異常顯示

- 當功能操作面板的LED燈號出現閃爍情況時，表示冰箱有異常狀況發生，請通知服務人員為您排除。

故障代碼	故障內容
E1	冷藏室溫度感測器故障
E2	冷凍室溫度感測器故障
E3	保鮮區溫度感測器故障
E5	冷凍除霜感知器檢測電路故障
E6	通訊故障
E7	環境溫度感測器錯誤

規格

規 格	機 種	SR-C35GD
額定電壓	(V)	110
額定頻率	(Hz)	60
電動機額定消耗電功率	(W)	100
除霜加熱裝置額定消耗電功率	(W)	220
總有效內容積	(ℓ)	350
冷凍室/冷藏室有效內容積	(ℓ)	128/222
冷凍室性能		***
消耗電量	(kwh/月)	22
能源因數值	(ℓ /kwh/月)	20.6
冷劑名稱		R600a
製品重量	(Kg)	74
外型尺寸	(寬 x 高 x 深mm)	595x1850x660

廢電器處理方法

當您的舊冰箱要廢棄時，請依下列方式處理：

- 1.請將門磁條取下，以免幼兒進入玩耍，發生意外。
- 2.當購買新電冰箱時，汰換之舊電冰箱可委由經銷商運回處理。
- 3.請洽行政院環保署資源回收管理基金管理委員會。
免費服務專線0800-085-717(0800-你幫我-清一清)
- 4.本冰箱使用易燃性氣體。cyclo-pentane(環戊烷)是本冰箱使用之隔溫絕緣材料，棄置本冰箱時須做適當處理。

請勿自行隨意丟棄，以免造成環境污染，謝謝合作！

※本商品適用於一般家庭使用，不適用於營業場所。

※限用化學物質含量查詢：http://www.sampo.com.tw/upload/manual_rohs/SR-C35GDROHS.pdf

進口商·**聲寶股份有限公司**
委製商
桃園市龜山區大華里頂湖路 26 號

免費服務專線

0800-00-5438(0800-鈴鈴-我是聲寶)
<http://www.sampo.com.tw>