

聲寶手持式攪拌棒(家庭用)

圖例說明

產品名稱	聲寶手持式攪拌棒		
機 型	ZS-HA30B	機 號	
姓 名			
性 別		電 話	
住 址			
出生日期	年 月 日	購買日期	年 月 日
經 銷 商		經銷商電話	
經銷商店址			

謝謝您的惠顧
為維護您的權益，應即詳實填寫購買日期並蓋店章，於一週內上網<http://www.sampo.com.tw>登錄，始享有本公司自購買日起算之免費服務，客戶留存聯請妥善保存，若有維修發生時，請主動提示本保證書以享受權益。

※服務保固範圍
· 聲寶小家電系列產品，自購買日起享一年有全機零組件免費檢修與更換零組件之服務。
· 本服務保證內容之範圍不包含產品內外部外觀及任何隨機附贈之產品，消耗品 (如電池、燈泡、濾網、磁頭等) 及相關配件產品 (包裝材、遙控器、說明書等) 之損壞或遺失。
· 除另有契約規定外，服務區域限台灣。
· 本保證書服務範圍條款僅適用本次購買之機型。

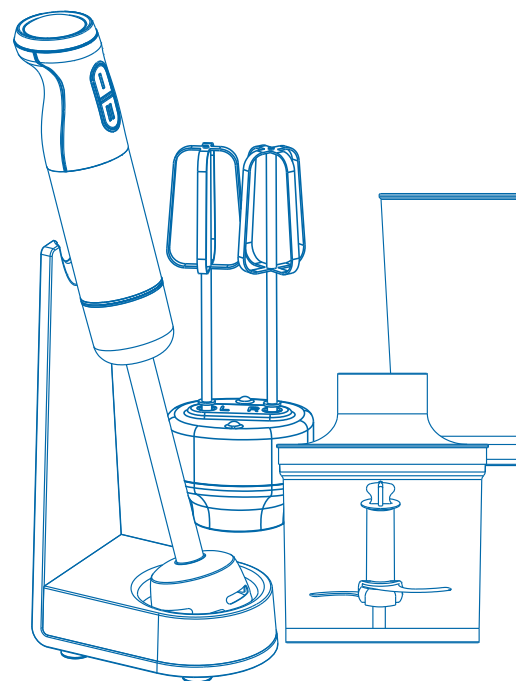
※注意事項
· 若產品使用於營業場所、公共場所或特殊地區 (如海邊、硫磺區、溫泉區等) 時，自購買日期起全機商品保證期限為半年。
· 如經本公司工程師檢查後判定屬於因安裝不良引起之故障或危險安裝無法處理時，請顧客聯絡原安裝之電器行負責處理，本公司不負安裝保固之責任。
· 若未於購買一個月期限內上網完成保證書登錄或與免費服務專線聯絡，以機體機號換算製造日期，三個月後翌日起計算保固期間。
· 保證期間外之檢修或調整服務，不論是否更換零件，按公司規定酌收「外出基本費」。
· 若產品為福利品，全機零組件保證期限一年，但外觀不保固。
※若有下列情形之一者，雖在保證期間內亦不予免費優待：
· 由於天災地變或人為引起之故障或毀損。
· 因使用之過失或使用錯誤，以致商品故障或損毀。
· 擅自改裝商品或經外人檢修所引起之故障或損毀。
· 安裝位置之遷移或搬運所引起之故障或毀損。
· 偏遠地區及山區之服務，不論是否超過保證書期間均酌收服務費。
· 違反說明書安全使用而導致產品不良。



為保障您購買產品之保固權益，請上網註冊，加入會員還可享不定期之優惠活動！

☒ 送站修理 ☐ 到府服務 ※請務必填妥購買日期並蓋店章以確保應有權益

適用機種 ZS-HA30B



目 錄

安全注意事項(請務必遵守)	1 - 3
各部位名稱/配件	4
使用說明	5 - 7
食譜	8 - 9
清潔與保養	10
故障檢修與排除	11
緊急處理方法	12
規格	13
限用物質含有情況標示	14
聲寶產品保證書	15

聲寶股份有限公司

桃園市龜山區大華里頂湖路 26 號

免費服務專線

0800-00-5438 [0800-鈴鈴-我是聲寶]

<http://www.sampo.com.tw>

使用本產品前請先詳細閱讀本使用說明書，以便正確的使用本產品。

請將本使用說明書放置在隨時可取用的地方。

保證書印製於說明書最後頁，請要求經銷商填妥購買日期及蓋店章，以確保您的權益。

安全注意事項(請務必遵守)

為了防止給使用者和他人造成意外的危害和財產的損害，請務必遵守下述事項。

■ 為加強提示下列各注意事項內容，將以下標誌進行區分和說明：



警告

此標誌的意思指“有造成死亡或重傷的可能”。



注意

此標誌的意思指“有造成負傷或商品周圍財產損害的可能”。

■ 對於須遵守的內容種類，將以下列圖形符號來區分和說明(下列圖形符號為表示例)：



此圖形符號是指“禁止”之意。



此圖形符號是指務必遵照指示，“強制”實行之意。



警告



請勿用潮濕的手拔除或插入插頭。
拔插頭時請抓住插頭兩側再拔出，勿拉扯電源線。



如電源線發生損壞或老化的任何跡象，請交由製造商或其指定的專業人員進行維修，以避免危險。



使用前請先檢查本產品，電源線及插座是否完整而無破裂或異常，並確認電壓是否符合110V/60Hz



本產品應放置於兒童勾不著的地方，以避免危險。孩童應受監護，以確保孩童不嘻玩電器。



本產品設計為家庭用，不可做營業使用；僅適用於室內，請勿在室外使用本產品，可能會因為雨水或泥土灰塵滲進機器等原因造成機器受損。



本產品不預期供生理、感知、心智能力、經驗或知識不足之使用者(包含孩童、寵物)使用，除非在對其負有安全責任的人員之監護或指導下安全使用。

安全注意事項(請務必遵守)



注意

- 當熱液體倒入切碎杯與量杯時要小心，可能因蒸氣突然噴發導致熱液體外溢。若超過60度的液體或食材，也可能造成塑料杯變形。



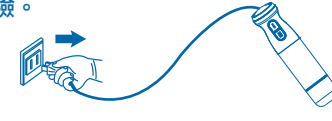
- 運轉過程中，如果刀片卡住，請先移除電源插頭，再清除堵塞刀片的食材。刀片非常鋒利，切勿直接用手接觸刀片組件，以避免受傷。



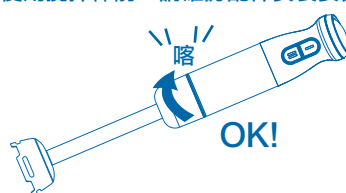
- 切勿將主機、組合座、電源線及插頭浸入水中或是用水沖洗。避免機體進水而導致故障或漏電發生意外。



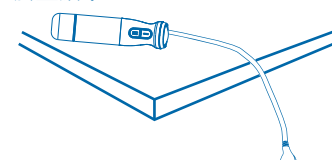
- 暫不使用及無人看管下或於組裝、拆解或清潔前，攪拌棒應切斷電源，以免發生危險。



- 使用攪拌棒前，請確認配件安裝妥當。



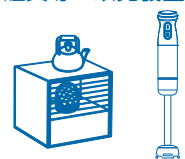
- 請勿讓電源線垂直掛在桌邊或桌角，請正確立於置放架。



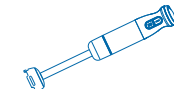
- 教導兒童本產品的危險，以安全的方式使用時，需大人在旁監督指導。



- 請勿讓本產品接近熱源及其他高溫物體，如電暖器、爐具等，以免發生故障、變形等意外事件。



- 請勿使用非原廠認可之配件。為確保產品壽命及避免危險，請勿任意改造機體結構或更換零件，易發生觸電、短路、火災意外。



- 使用時，請小心頭髮、衣服的部分(例如領帶、絲巾等)可能會被扯進機器，導致危險。



拉走



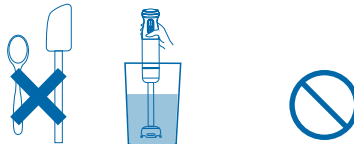
安全注意事項(請務必遵守)

警告

- 異常時應立即停止運轉拔下電源插頭，並洽詢原購買經銷商或聲寶服務中心。



- 在機器運轉時，請勿接觸刀片或用手、刮刀、匙形等用具伸進容器內。



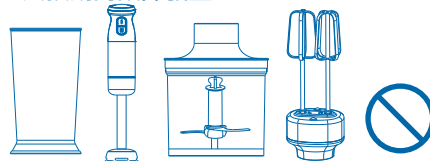
- 維修服務均使用原廠零件若任意更換非原廠認可之零件以導致本機或週遭財物等損壞，本公司不負責保固維修或一切損害之責任。



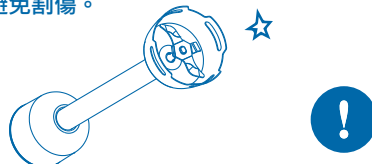
- 請勿將本產品用於處理過於堅硬的食物，如：冰塊，核桃，咖啡豆、穀物...等。



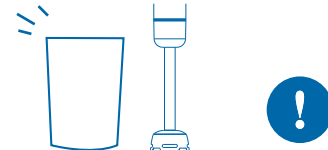
- 請勿在指定用途之外使用，以避免造成無法預期的故障發生。



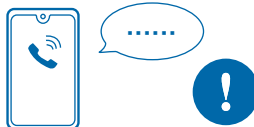
- 刀片與鑲嵌件鋒利，使用及清潔時請小心，以避免割傷。



- 切勿在切碎杯或其他容器沒有食材或液體的情況下空轉運行，避免機器與附件過熱損壞。



- 送修前請先聯絡聲寶免費服務電話，將產品型號及故障情況詳細說明，客服人員會協助處理。



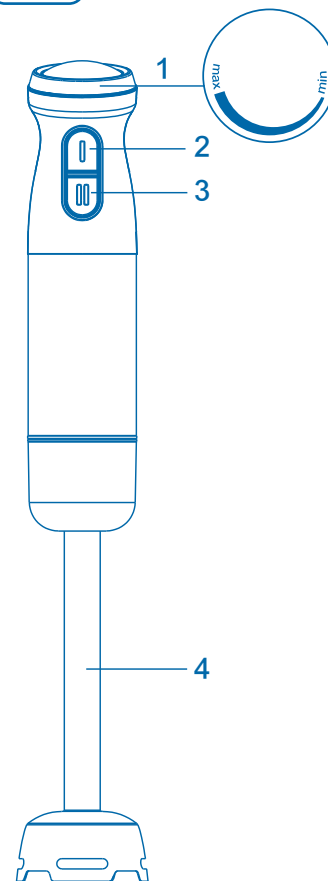
- 若因攪拌堅硬成分的食物而導致馬達過載燒壞的，保證書不提供保證。



※ 為了改善此使用說明書的內容，本公司得不經預告而加以修正。出貨以實物為準。

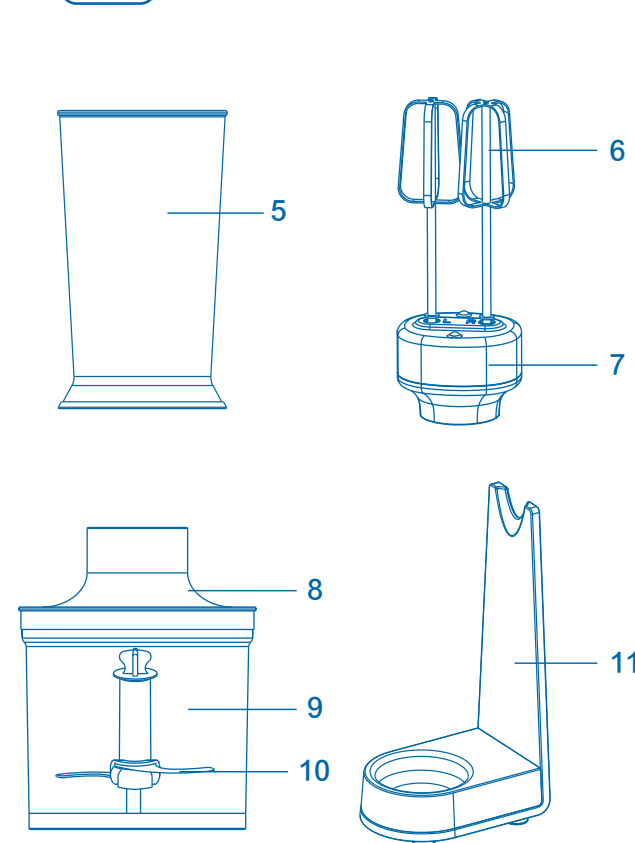
各部品名稱/配件

主機



1. 調速旋鈕
2. 慢速按鈕
3. 高速按鈕
4. 攪拌棒

配件



5. 量杯
6. 打蛋器
7. 組合座
8. 切碎杯蓋
9. 切碎杯
10. 切碎刀
11. 置放架

使用說明

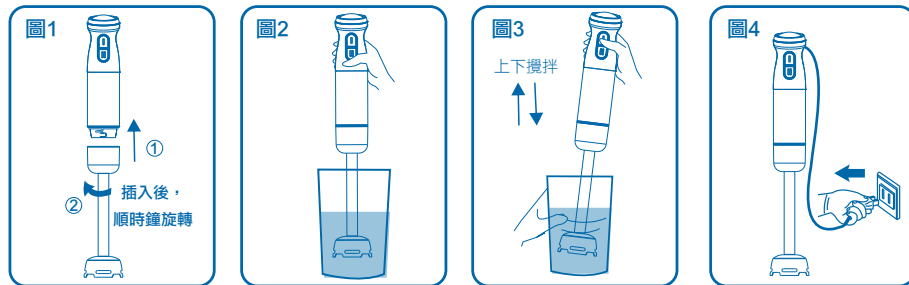
首次使用前

- 請對照"各部品名稱/配件" 確認已經收到產品所有零件及配件。
- 本機所使用的插頭請連結一般家用插座(110V)，切勿插入220V插座，以免發生危險。
- 請先清洗會接觸食物的配件。(請參閱清潔與保養)
- 請再進行處理前，請先將體積大的食材切成約2公分大小。(蔬果類有核、硬籽、厚皮或硬殼先將其去除；藥草類去莖、堅果類去殼/去核；肉類去骨及軟骨，切成小塊)

⚠ 在機器完整安裝前，請不要插上電源，以免在安裝過程中發生意外！

攪拌棒功能

- 適用於製作奶昔、果汁、嬰兒和老人食品，攪拌食材、醬汁。



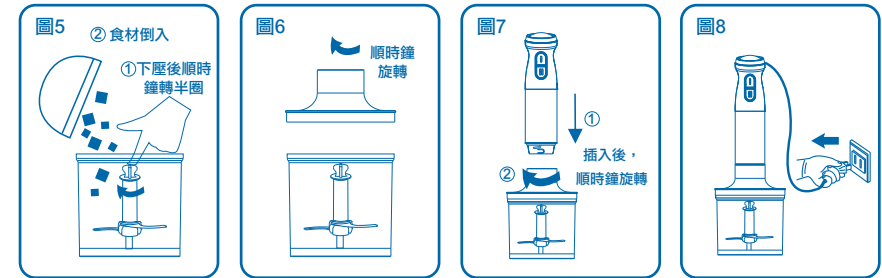
攪拌棒使用方法:

1. 將攪拌棒插入主機，順時鐘旋轉鎖緊 (圖1)。
2. 使用量杯量取食材後，倒入其他容器（如不鏽鋼、陶瓷碗等），再將攪拌棒的刀片罩完全浸入食材中(圖2)。
 - 切勿用於攪拌硬物，如咖啡豆、冰塊、糖、穀物和巧克力等。
 - 應在食材有水或其他液體的狀態下，使用攪拌棒。
3. 插上電源插頭，按下慢速按鈕啟動本產品，為使攪拌過程穩定，另一手須確實握住容器並放置於檯面。若要調整速度，可旋轉調速旋鈕，或按高速按鈕將直接達最大速度。
4. 將攪拌刀片壓向食材，請勿施力過重，緩慢的上下來回攪拌，混合所有食材 (圖3)。
 - 使用時，請勿讓攪拌刀片高於食材液面，以免食材飛濺。
 - 持續使用攪拌棒30秒，須暫停30秒再進行使用，以免馬達過熱。
 - 如攪拌過程有堵塞或食材吸附於容器難以攪拌，請先拔下電源插頭再重新整理食材。
5. 使用完畢後，請鬆開按鈕，拔下電源插頭，再進行拆卸清洗 (圖4)。
 - 刀片非常鋒利，請小心使用以免受到傷害。

使用說明

切碎器功能

- 適用於粉碎肉類、蛋類、馬鈴薯泥、胡蘿蔔、番茄等蔬菜類，芝麻粉、花生粉等乾果類食材。



切碎器使用方法:

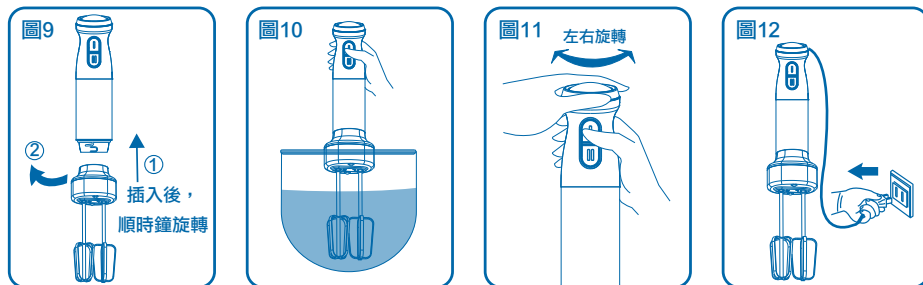
1. 把切碎刀裝入切碎杯中。
2. 請將切碎刀往下壓後順時鐘轉半圈，固定刀桿位置，再將食材倒入切碎器(圖5)。
3. 將切碎器的杯蓋裝上，順時鐘旋轉鎖緊(圖6)。
4. 將主機順時鐘旋轉鎖緊在切碎器上(圖7)。
5. 插上電源插頭，按下慢速按鈕啟動本產品，另一手須扶住切碎杯使攪拌過程穩定。若要調整速度，可以旋轉調速旋鈕，或按高速按鈕將直接達最大速度。
 - 請在防滑處使用切碎器。
 - 請將主機與切碎器固定後才插電。
 - 持續使用切碎器30秒，須暫停30秒再進行使用，以免馬達過熱。
6. 使用完畢後，請鬆開按鈕，拔下電源插頭，再進行拆卸清洗(圖8)。
 - 由於刀片鋒利，請小心拆卸。

建議加工時間表

食物名稱	最大容量	操作時間
肉類	200克	10-30秒
蔬菜	20克	20秒
瓜子、花生	200克	30秒
起司	150克	30秒
麵包	1片	20秒
洋蔥	100克	10秒
胡蘿蔔	150克	20秒

打蛋器功能

- 打蛋器適用於調製奶油乳酪，打製蛋類，打發鮮奶油、沙拉醬或攪拌麵糊等適用，以及調和摻水即用的點心等。



打蛋器使用方法:

- 將打蛋器插入主機，順時鐘旋轉鎖緊(圖9)。
- 將食材放入鋼盆、陶瓷碗或玻璃碗等容器中(圖10)。
 - 請勿用於攪打較硬的食物，如未退冰的奶油，可能會導致打蛋器損壞。
- 插上電源，啟動按鈕開關。為防止食材飛濺，攪拌食材時先輕按低速按鈕，另一手須扶住容器使攪拌過程穩定。若要調整速度，可以旋轉調速旋鈕，或按高速按鈕將直接達最大速度(圖11)。
- 使用完畢後，請鬆開按鈕，拔下電源插頭，再進行拆卸清洗(圖12)。

攪拌棒適用

※ 酪梨牛奶

食材: 熟酪梨1/4顆、布丁半杯、冰鮮奶200cc

- 作法: 1. 將熟酪梨果核取出，去皮將果肉切成約2cm小塊，依序將酪梨、布丁、冰鮮奶倒進攪拌容器內。
2. 插上電源後，按住高速按鈕，先將果肉打碎，就可切換按低速按鈕，再依喜好旋轉調速旋鈕調整速度，上下移動攪拌棒攪打均勻即可。

※ 美乃滋

食材: 食用油200ml、常溫雞蛋1顆、檸檬汁1/4顆、鹽2g、細砂糖40g

- 作法: 1. 將雞蛋、鹽、細砂糖裝入攪拌容器內，使用攪拌棒上下攪打均勻出泡。
2. 將食用油分做八次倒入，每次攪拌成黏稠狀，才再次加入。分次加入的乳化效果比較容易達成。檸檬汁可以在食用油倒入第四次乳化完成時加入攪拌。
3. 攪拌至美乃滋呈現濃稠半固體狀，湯匙舀起會緩慢流下就完成了。

切碎器適用

※ 清爽莎莎醬

食材: 牛番茄1.5顆、黃彩椒1/2顆、紅彩椒1/2顆、西洋芹40g、香菜1株、檸檬1顆、鹽巴1/4匙、黑胡椒適量、橄欖油1大匙、義大利香料適量

- 作法: 1. 將牛番茄、紅/黃彩椒、西洋芹、香菜、檸檬清洗乾淨。
2. 牛番茄去蒂，番茄汁挖出，將果肉切成約2cm，放入切碎器打碎，備用。
3. 紅/黃彩椒切開去籽，切段，放入切碎器打碎，備用。
4. 西洋芹，切段，放入切碎器打碎，備用。
5. 香菜切碎，備用。將檸檬切開榨汁，備用。
6. 將切碎的牛番茄、紅/黃彩椒、西洋芹、香菜放入盆子，拌勻。
7. 加入橄欖油、檸檬汁、鹽巴1/4匙、黑胡椒適量、義大利香料適量。
8. 檸檬汁、鹽巴、黑胡椒及義大利香料可依個人口味酌量調整。

打蛋器適用

※ 鬆軟檸檬瑪德蓮(約4-5顆)

食材: 無鹽奶油40g、砂糖30g、低筋麵粉40g、雞蛋40g、無鋁泡打粉1.7g、檸檬1顆

糖漿: 砂糖20g、檸檬汁15g、水27g

作法: 1. 模具內抹油、灑粉，並敲掉多餘的粉，送進冰箱冰鎮

2. 刨檸檬皮到盛有糖的碗裡拌均。(刨皮勿刮太深，會有苦味)

3. 插入電源，鋼盆加入雞蛋與檸檬混合糖打發，打到質地膨鬆、黏稠。

4. 將麵粉跟無鋁泡打粉，篩入蛋糊中。

5. 用刮刀拌到看不見乾粉為止，蓋上保鮮膜，送進冰箱冷藏1-2小時。

6. 加熱奶油到 60 度C左右。

7. 取出冰麵糊，倒入溫奶油，用刮刀攪拌到奶油完全融入麵糊中。

8. 拿出冰鎮模具，模具填裝七到八分滿的麵糊，並稍稍整型抹平。

9. 用230度C預熱烤箱，並烘烤5-6分鐘，接著降溫改用150度C再烤10分鐘。

10. 利用烘烤時來做糖漿，加入所需糖跟水，用中小火煮至糖溶解，沸騰後再多煮3分鐘後關火，最後加入10克的檸檬汁拌勻，放涼。

11. 出爐後，把瑪德蓮敲出，在瑪德蓮兩面刷上糖漿，放涼即可享用。

※ 原味奶油餅乾(約25-30片)

食材: 無鹽奶油120g、砂糖60g、低筋麵粉180g、蛋黃1顆

作法: 1. 先將砂糖倒入奶油，用打蛋器混和均勻。(奶油若為冷藏狀態，需先退冰放軟)

2. 再將蛋黃拌入砂糖奶油。

3. 將低筋麵粉過篩，加入。並用打蛋器攪拌到看不見乾粉。

4. 戴上手套，將麵糊分割成小麵糰，搓成為每顆約2.5cm小圓球。

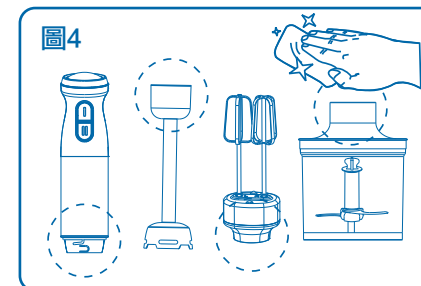
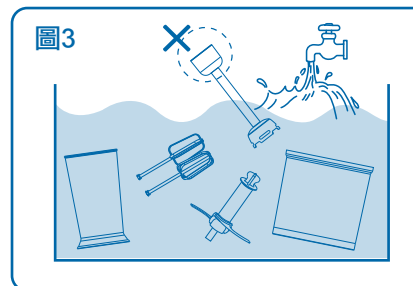
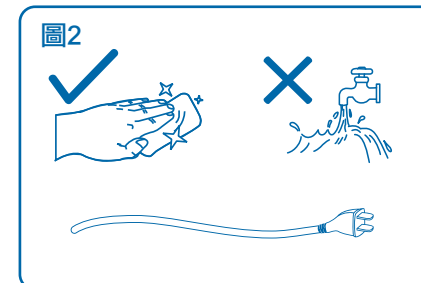
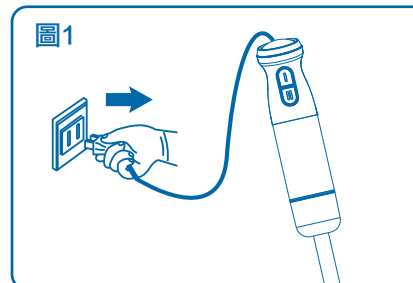
5. 將烤盤鋪上烘焙紙，將小圓球分開排列於烤盤上。

6. 將小圓球壓扁成圓餅，請注意厚度要一致。

7. 用150度C預熱烤箱，烘烤20分鐘後，將烤盤轉面再烤10分鐘。

8. 出爐放涼後，即可享用。

- 清潔保養前請先拔除電源線插頭(圖1)。
- 使用完畢後，請立即清潔刀片與配件，以避免細菌滋生。
- 請小心拆除攪拌棒與配件包裝材料。
- 電源線插頭請以乾布擦拭，請勿用水沖洗或浸入到水中及其他液體(圖2)。
- 為避免損壞產品表面結構，請勿使用金屬製刷子、尼龍製刷子、去污粉、稀釋劑...等清潔用品。
- 主機、切碎器杯蓋、組合座、攪拌棒接合處請用柔軟的濕布擦拭，其餘配件請用溫水與清潔劑徹底清洗，沖洗乾淨並且擦乾(圖3)。
- 刀片非常鋒利，清洗時切勿以手指觸碰刀片。
- 清潔完，請用乾布將主機及接合部位擦乾，以免水滲入造成機體內部損壞(圖4)。



故障排除與原因

· 若發生故障，請立即停止使用，並將電源線插頭拔下，若在故障狀態繼續使用或自行修理，均可能發生危險。

· 下列狀況可能不是故障，在送修前請先檢查清楚：

故 障	可 能 的 原 因	處 理 方 法
馬達正常運作，刀片不轉	<ul style="list-style-type: none"> · 機體與配件安裝未到位 · 刀片被食材纏繞住或卡死 	<ul style="list-style-type: none"> · 機體與配件重新安裝鎖緊 · 請拔掉插頭，取出卡住的食材，切成小塊，再重新放入使用
使用過程中機器突然停止工作	<ul style="list-style-type: none"> · 使用時間過長，電機過熱 	<ul style="list-style-type: none"> · 請送修聲寶維修站
異常震動或噪音大	<ul style="list-style-type: none"> · 機體與配件安裝未到位 · 食材是否過量 	<ul style="list-style-type: none"> · 機體與配件重新安裝鎖緊 · 請拔掉插頭，取出多餘的食材
插上電源後，壓按鈕鍵，機器不運轉	<ul style="list-style-type: none"> · 停電 · 電源插頭未插好 · 電源插座處於關閉狀態 · 電路板損壞 	<ul style="list-style-type: none"> · 請檢查後排除 · 請檢查後排除 · 請檢查後排除 · 請送修聲寶維修站

緊急處理方法

- 使用時若有持續發生冒煙或起火燃燒現象，請將插頭盡速拔起，並通知聲寶0800免費服務專線，或經銷商協助處理。
- 本產品的電源線及相關結構如有任何損壞時，必須由製造廠或其他服務處的人員或具有類似資格的人員更換，嚴禁自行或委託他人逕行更換，以避免危險。

委製商：聲寶股份有限公司

地址：333桃園市龜山區大華里頂湖路26號

免費服務專線：0800-00-5438 [0800-鈴鈴-我是聲寶]

進口商：韓達工業有限公司

地址：231新北市新店區寶橋路235巷118號2F

電話：(02)8912-1000

規格

機種名 項目	ZS-HA30B
額定電壓 / 額定頻率	110V/60Hz
總額定消耗電功率	300W
容量	量杯700ml 切碎器500ml
主機材質	ABS+SUS430不鏽鋼
量杯材質	AS樹脂
攪拌棒材質	刀筒：SUS304不鏽鋼 刀片：420J2不鏽鋼
切碎器組材質	切碎杯：AS 刀片：420J2不鏽鋼 杯蓋：ABS 刀桿：POM
打蛋器組材質	ABS+SUS304不鏽鋼
置放架材質	ABS
商品原產地	中國
尺寸	主機：寬53x高203.8x深53mm 攪拌棒：寬62x高215x深62mm 切碎器：寬125x高159.3x深125mm 量杯：寬99.5x高175x深99.5mm 打蛋器：寬83x高212x深83mm 置放架：寬100x高265x深143mm
機體淨重	0.6公斤

限用物質含有情況標示聲明書

設備名稱：聲寶手持式攪拌棒 Equipment name		型號（型式）：ZS-HA30B Type designation (Type)				
單元 Unit	限用物質及其化學符號 Restricted substances and its chemical symbols					
	鉛 Lead (Pb)	汞 Mercury (Hg)	鎘 Cadmium (Cd)	六價鉻 Hexavalent chromium (Cr +6)	多溴聯苯 Polybrominated biphenyls (PBB)	多溴二苯醚 Polybrominated iphenyl ethers (PBDE)
馬達組	○	○	○	○	○	○
開關組	○	○	○	○	○	○
電路板組	○	○	○	○	○	○
塑膠組件	○	○	○	○	○	○
金屬組件	○	○	○	○	○	○
配件組	○	○	○	○	○	○
電源線組/ 配線	○	○	○	○	○	○
<p>備考1. “超出0.1 wt %” 及 “超出0.01 wt %” 係指限用物質之百分比含量超出百分比含量基準值。 Note 1：“Exceeding 0.1 wt %” and “exceeding 0.01 wt %” indicate that the percentage content of the restricted substance exceeds the reference percentage value of presence condition.</p> <p>備考2. “○” 係指該項限用物質之百分比含量未超出百分比含量基準值。 Note 2：“o” indicates that the percentage content of the restricted substance does not exceed the percentage of reference value of presence.</p> <p>備考3. “－” 係指該項限用物質為排除項目。 Note 3：The “－” indicates that the restricted substance corresponds to the exemption.</p>						