

# 使用說明書

# SAMPO

## 聲寶14吋微電腦遙控DC直流馬達箱扇 (家庭用)

適用機種 SK-FB14BDR

### 目 錄

頁

安全注意事項 ..... 1

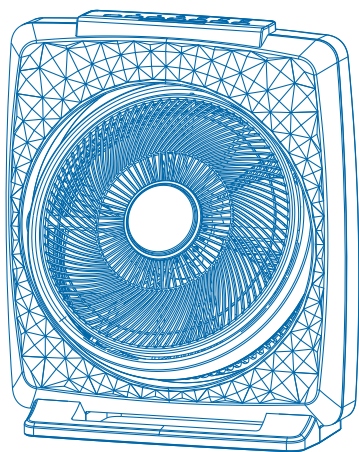
各部名稱 ..... 3

使用方法 ..... 5

保養方法與簡易維修 ..... 8

緊急處理與規格 ..... 9

聲寶產品保證書 ..... 11



使用本產品前請先詳細閱讀本使用說明書，以便正確的使用本產品。  
請將本使用說明書放置在隨時可取用的地方。

保證書印製於說明書最後頁，請要求經銷商填妥購買日期及店章，以確保您的權益。

# 安全注意事項(請務必遵守)

為了防止給使用者和他人造成意外的危害和財產的損害，請務必遵守下述事項。

■ 為加強提示下列各注意事項內容，將以下列標誌進行區分和說明：



## 警告

此標誌的意思指“有造成死亡或重傷的可能”。



## 注意

此標誌的意思指“有造成負傷或商品周圍財產損害的可能”。

■ 對於須遵守的內容種類，將以下列圖形符號來區分和說明（下列圖形符號為表示例）：



此圖形符號是指“禁止”之意。

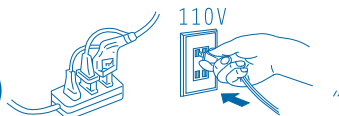


此圖形符號是指務必遵照指示，“強制”實行之意。



## 警告

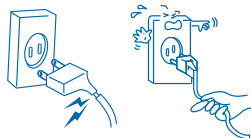
- 請確認插座電源為110V 60Hz，避免和其他電器產品共用同一插座或延長線，以免發生危險。



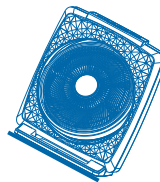
- 請勿任意改裝風扇機體結構或更換零件，非修理技術人員絕對不可分解或修理，以免發生觸電、短路、火災燈危險。



- 請勿使用已有損傷的電源線或插座，拔除插頭時，請勿拉扯電源，以免觸電。



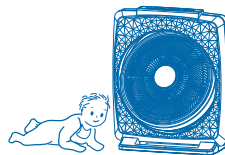
- 操作本產品時，請放置於平坦地面或桌面使用，請勿將機體傾倒，或橫放使用。



- 請保持本產品電源線插頭及使用者手部之乾燥，以避免觸電之危險。



禁止12歲以下或身體不方便者(旁有協助者除外)單獨進行使用。

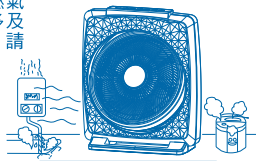


# 安全注意事項

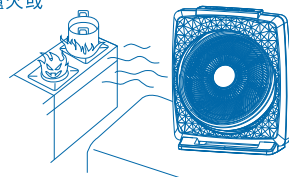


## 警告

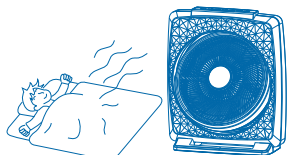
- 在火源附近或高溫 (40℃ 以上) 場所、廢紙、金屬屑多的場所、有易燃氣體、濕氣、重油污多及會被水淋濕的場所，請勿使用。



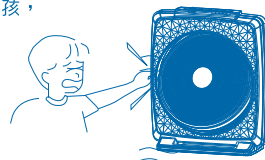
- 風扇請勿直接對爐火或瓦斯爐吹。



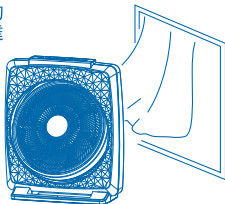
- 嬰孩、病人、老人請勿長期時間直接吹風，對健康有害，睡前請關機。



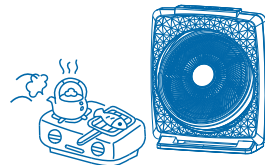
- 機體運轉時，請勿將手指或棒狀物等插入，以免受傷，尤其是小孩，請特別注意。



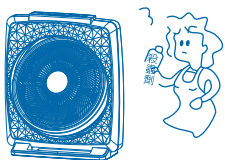
- 請勿在有窗簾被吸進的地方使用，會引起馬達不良。



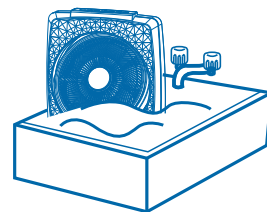
- 請勿靠近揮發性或易燃物附近使用。



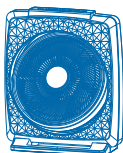
- 噴霧器 (殺蟲用、整髮用、清潔用) 請勿直接噴向風扇，會造成產品損壞。



- 嚴禁，直接用水沖淋機器或放入水中。



- 使用前，請確認前網、後網、扇葉是否已確實裝妥後，才通電運轉。

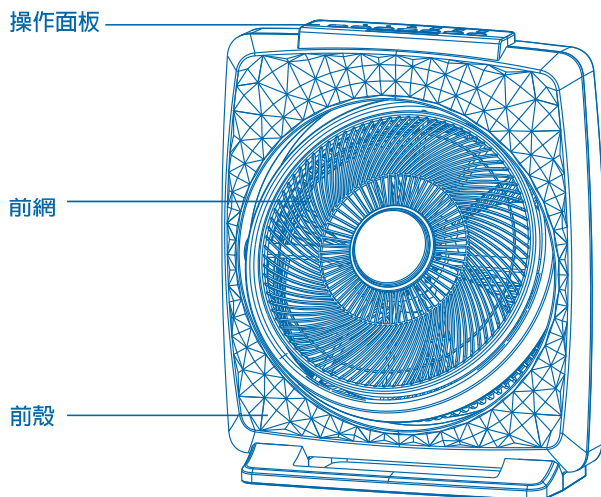


- 當有以下情形發生時，請立刻停止使用本產品，依說明書中之指示，送回經銷商處理：  
A. 電源線或插頭破損時。  
B. 碰撞或摔落，外殼或扇葉有損壞時。
- 本產品乃設計為家庭使用，切勿作為營業等商業行為使用，或在戶外操作本機器。

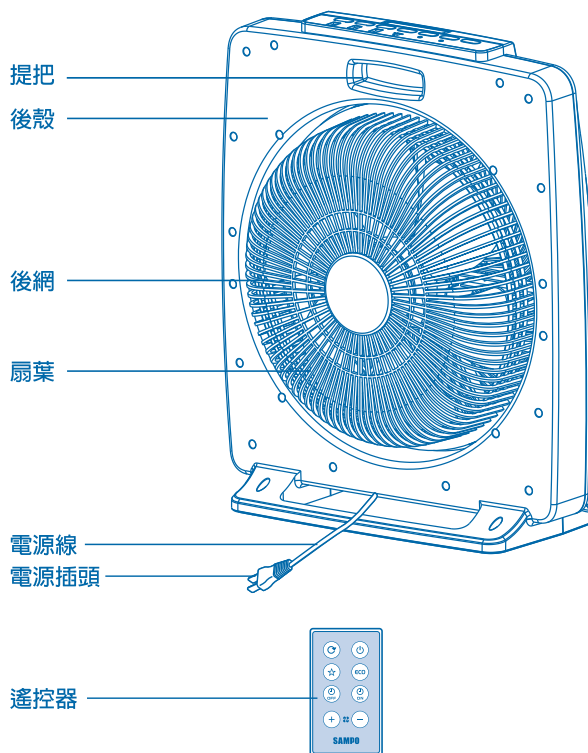


# 各部名稱

## 正面

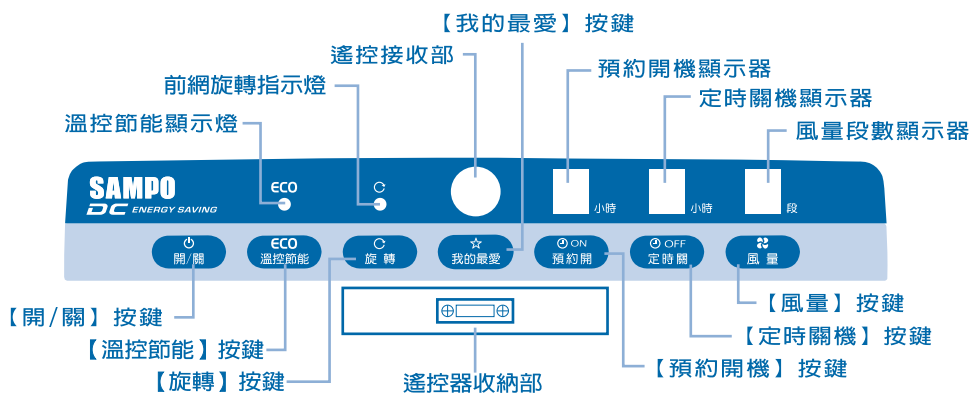


## 背面

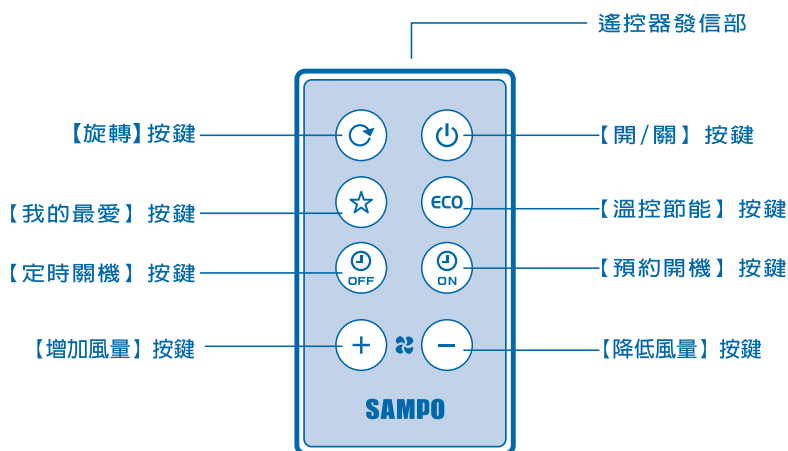


# 各部名稱

## 操作面板



## 遙控器



# 使用方法



嚴禁於未確實組合完畢前插入電源使用，會造成不可預測的危險。

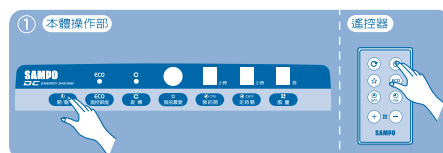
使用前請先核對電壓(110V 60Hz)，確定符合本機器規格後，才可使用。

## 一.『開/關』按鍵

可利用本體操作部或遙控器的控制按鍵選擇『開/關』，以進行電源的開啓及關閉，如圖①所示。

※當開機時，以風速第4段運轉，操作面板會顯示風速「4」。

※當開機時，LED燈號及數字顯示器會全部熄滅，一切動作停止。



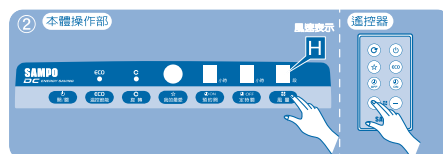
## 二.『風量』按鍵

可利用本體操作部或遙控器的控制按鍵選擇『風量』，操作面板的數字顯示器會表示風速，如圖②所示。

※電源開啓時，風速由第4段開始運轉，本體操作部的切換顯示模式如下表示：

4-5-6-H-6-5-4-3-2-L-2-3-4 (H代表最大風量，L代表最小風量)。

※遙控器『風量』控制按鍵的切換模式如下表示：按『+』風速漸增(最大到H)，按『-』風速遞減(最小到L)。



## 三.『我的最愛』按鍵

可利用本體操作部或遙控器的控制按鍵選擇『我的最愛』，當關機狀態中，可直接按『我的最愛』進行記憶模組開機(新機內建風量4段啓動)。

在開機狀態中，無論風扇在何種功能，皆可直接跳到『我的最愛』設定模組。

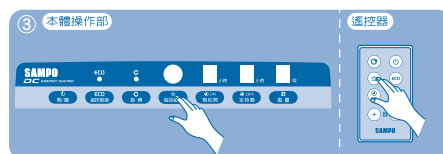
長按『我的最愛』2秒，可記憶現有狀態模組，如圖③所示。

※『我的最愛』設定範例：

風扇開機，『風量』鍵調到第6段，『定時關』鍵調到7小時，『預約開』鍵調到8小時，然後長按『我的最愛』鍵直到鳴叫“嗶嗶”兩聲，即成功設定此記憶模組。

所以無論風扇在何種狀態，當短按『我的最愛』鍵，風扇將切換成風量6速、定時關7小時、預約開8小時的功能顯示。

※備註：電風扇的電源插頭拔除時，『我的最愛』記憶模組將自動清除，當重新開機會以內建模式風量第4段啓動。如需調整記憶模組，請依設定範例修改我的最愛。



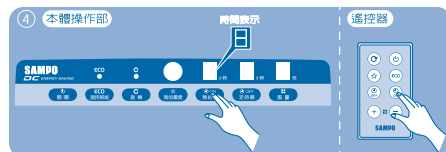
**貼心小叮嚀** 本機的操作按鍵切換時，有響鈴及取消響鈴設定，可在開機狀態中，長按『開/關』鍵3秒，即可消音或響鈴。

# 使用方法

## 四.『預約開』按鍵

可利用本體操作部或遙控器的控制按鍵選擇『預約開』，當風扇開機中，須先啟動『預約開』。才可啟動『定時關』。啟動『預約開』功能後，再啟動『定時關』功能時，「定時關」的時間顯示時數會大於「預約開」的時數，即「定時關」開始起跳的時數會依動作中「預約開」的時數後一階時數開始起跳，如圖④及圖表所示。

例：啟動2小時「預約開」，按一次「定時關」，則「定時關」的燈號顯示為3。



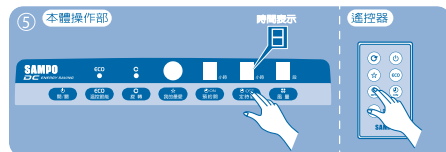
同時使用「預約開」及「定時關」功能

		定時關								
預約開	小時	1	2	3	4	5	6	7	8	9
	1	×	○	○	○	○	○	○	○	○
	2	×	×	○	○	○	○	○	○	○
	3	×	×	×	○	○	○	○	○	○
	4	×	×	×	×	○	○	○	○	○
	5	×	×	×	×	×	○	○	○	○
	6	×	×	×	×	×	×	○	○	○
	7	×	×	×	×	×	×	×	○	○
	8	×	×	×	×	×	×	×	×	○
	9	×	×	×	×	×	×	×	×	×

## 五.『定時關』按鍵

可利用本體操作部或遙控器的控制按鍵選擇『定時關』，當風扇開機中，須先啟動『定時關』，才可啟動『預約開』。啟動『定時關』功能時，再啟動『預約開』功能時，「預約開」的時間顯示時數會大於「定時關」的時數，即「預約開」開始起跳的時數會依動作中「定時關」的時數後一階時數開始起跳，如圖⑤及圖表所示。

例：啟動2小時「定時關」，按一次「預約開」，則「預約開」的燈號為3。



同時使用「定時關」及「預約開」功能

		預約開								
定時關	小時	1	2	3	4	5	6	7	8	9
	1	×	○	○	○	○	○	○	○	○
	2	×	×	○	○	○	○	○	○	○
	3	×	×	×	○	○	○	○	○	○
	4	×	×	×	×	○	○	○	○	○
	5	×	×	×	×	×	○	○	○	○
	6	×	×	×	×	×	×	○	○	○
	7	×	×	×	×	×	×	×	○	○
	8	×	×	×	×	×	×	×	×	○
	9	×	×	×	×	×	×	×	×	×

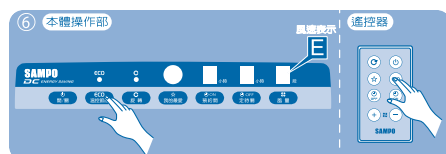
## 六.『溫控節能』按鍵

可利用本體操作部或遙控器的控制按鍵選擇『溫控節能』，當『溫控節能』啟動，數字顯示器會顯示[E]，操作面板的綠色燈號會顯示，內置的溫度感知器會自動偵測室溫，會進行風速的調節，如圖⑥所示。

溫度感知器偵測環境溫度自動進行風量段數的設定，如下所示：

環境溫度	30℃以上	30~28℃	28~26℃	26~24℃	24~22℃	22~20℃	20℃以下
風量段數	H	6	5	4	3	2	L

\* 當溫控節能功能啟動時，風量鍵無法使用，欲跳出溫控節能功能再請按溫控節能鍵；當溫控節能功能關閉時，會依當時溫度感知器的風量段數進行運轉。



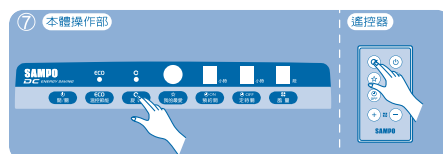
貼心設計

在ECO溫控節能模式下使用，可依溫度的變化自動調整風量，提供舒適的生活空間；冷氣空調搭配風扇使用，節能再升級。

# 使用方法

## 七.『旋轉』按鍵

當旋轉功能啟動時，該LED會自動顯示，前網開始回轉；當旋轉功能停止時LED顯示會自動熄滅，前網停止回轉，如圖⑦所示。

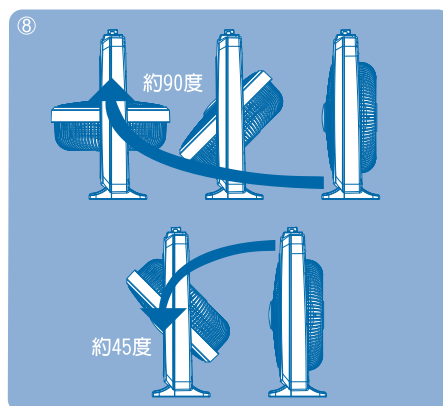
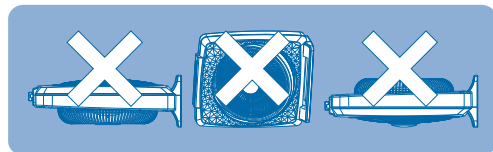


## 八.『風向』調整

風向調整時，請關閉電源，再利用後網進行上下風向調整，向上最大角度約90度，向下最大角度約45度，如圖⑧所示。

※在風向調整的動作範圍以上的角度，請嚴禁使用，以免造成機器故障。

❗ 嚴禁不正確的置放機體，容易造成損壞而故障。



❗ 因本機使用低耗能DC馬達，在開啓電源或切換風量時：機器設定會間隔1-2秒後，才執行開啓或切換動作；此為正常現象，敬請安心使用。

## 遙控器使用方法

1. 本產品購買後，遙控器使用前，以絕緣片隔離與電池接觸，是為了防止電池的消耗，請將絕緣片依圖①方式取出。

2. 電池消耗完畢時，請更換新電池；在電池交換時，請以尖銳物品插入卡勾孔中往右移動，再將電池蓋取出，電池蓋取出後，將消耗完畢的電池取出，如圖②所示。

※請採用電池規格CR2025 3V；電池正極與電池蓋標示“+”同方向。

※消耗完畢的電池應安全地回收電池（請依廢棄物清理法，處理廢棄電池）。

3. 請將遙控器的發信部對著本體的受信部後，再實施按鍵操作，如圖③所示。

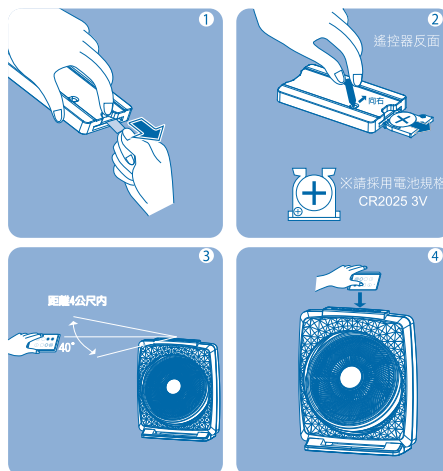
※遙控器跟本體之間不能有障礙物，否則會影響操作。

※遙控器與本體受信部的距離範圍超出4公尺及角度過大時，會影響遙控器的操作。

4. 遙控器不使用時，可將遙控器置入遙控器收納部，如圖④所示。

※當不使用時，遙控器置入遙控器收納部時，請按壓收藏。

※當取出使用時，請將遙控器再次按壓，會自動彈起，就可取出使用。





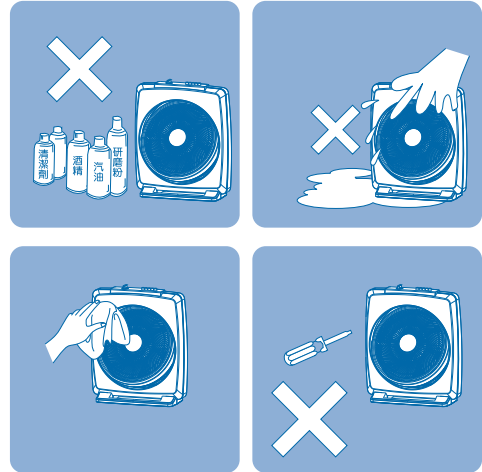
# 保養方法

## 清潔與保養

- 清潔與保養本產品之前，務必拔掉插頭，待電器完全冷卻之後，再進行清潔。
- 請勿使用漂白水、硬質刷子、溶劑等可能刮傷和腐蝕之清潔劑。
- 沾污或不易脫落之污垢，可用餐具專用中性清潔劑清洗。
- 清理時，請用軟質布沾中性清潔劑擦拭，再用乾布將殘留的清潔劑擦拭乾淨。
- ! 注意：請勿將機體直接用水沖洗，否則電路會有短路或導電不良的故障。
- 長期不使用時，請擦拭乾淨後以塑膠袋覆蓋，並儲放於陰涼乾燥的地方。

## 收藏後再使用注意事項

- 在取出使用前，請檢查機體及電源線是否有破損狀況，並將機體上的灰塵清理乾淨，檢查完成後，請進行試運轉後，再正常使用。
- ! 注意：本產品電源線如有任何損壞時，必須由製造商或其服務處或具有類似資格的人員更換，以避免危險。



# 簡易維修

- 若發現無法使用時，請注意下列情況：

請求修理之前，請再次檢查以下各點	
狀 況	檢 查
開關操作正常，扇葉不轉時	* 電源插頭是否確實插入插座中 * 電源插頭是否變形 * 扇葉是否卡住
運轉有異聲時	* 扇葉是否碰到扇網 * 扇葉、扇網是否固定好
前網不能旋轉運作時	* 前網是否有異物卡住 * 前網固定旋鈕是否鬆動
遙控器不能運作時	* 遙控器的發信部是否有污垢 * 電池的放置方向是否錯誤 * 電池是否已沒電

- \* 如果不是上述情況，請送至經銷處處理。

## 緊急處理

- 使用時若有發生冒煙或起火燃燒現象，請將插頭儘速拔起，並通知聲寶0800免費諮詢專線或經銷商協助處理。

## 規格

適用機型	SK-FB14BDR
額定電壓/頻率	110V AC / 60Hz
額定消耗電功率	28W
前網旋轉角度	360度
預約開/定時關	9小時
電源線長度	約1.5公尺
機體尺寸	575(高)X478(寬)X195(深)mm
淨 重	3.8kg
生產國別	中華民國



# 聲寶產品保證書

客戶留存聯

產品名稱	聲寶14吋微電腦遙控DC直流馬達箱扇		
機 型	SK-FB14BDR	機 號	
姓 名			
性 別		電 話	
住 址			
出生日期	年 月 日	購買日期	年 月 日
經 銷 商		經銷商電話	
經銷商店址			

謝謝您的惠顧

為維護您的權益，應即詳實填寫購買日期並蓋店章，於一週內上網 <http://www.sampo.com.tw> 登錄或與公司連絡(小家電產品免寄回)，始享有本公司自購買日起一年之免費服務，客戶留存聯請妥善保存，並於本公司之工程師前往服務時主動提示本保證書以享受權益。

※服務保證範圍

- 天線、唱針、磁頭、攝像管、鏡頭、充電電池、熱感頭、印表頭、螢光燈管、燈泡、軸承刀片及其他配件等之消耗材不在保證範圍內。
- 除另有契約規定外，服務區域限中華民國管轄區內。

※注意事項

- 本家電產品使用於營利商業用時，其保證期限按保證書所載期限減半保固
- 保證書內容購買日期未填寫或經塗改或與現物不符者，則失去保證書保證效力

※如有下列情形之一者，雖然在保證期限內亦不予免費優待

- 由於天災地變或人為引起之故障或損毀
- 因使用之過失或使用錯誤，以致商品故障或損毀
- 擅自改裝商品或經外人檢修所引起之故障或損毀
- 按裝位置之遷移或搬運所引起之故障或損毀
- 故障之起因發生在機體以外者（如：錄影（音）帶，天線...等）

☒ 送站修理   
 ☐ 到府服務   
 ※請務必填妥購買日期並蓋店章以確保應有權益

聲寶股份有限公司

桃園縣龜山鄉大華村頂湖路 26 號

免費服務專線

0800-00-5438

<http://www.sampo.com.tw>